

富国中证 500 指数增强型证券投资基金 (LOF)

二〇一三年年度报告

2013 年 12 月 31 日

基金管理人： 富国基金管理有限公司

基金托管人： 中国农业银行股份有限公司

送出日期： 2014 年 03 月 29 日

§ 1 重要提示及目录

1.1 重要提示

富国基金管理有限公司的董事会、董事保证本报告所载资料不存在虚假记载、误导性陈述或重大遗漏，并对其内容的真实性、准确性和完整性承担个别及连带的法律责任。本年度报告已经三分之二以上独立董事签字同意，并由董事长签发。

基金托管人中国农业银行股份有限公司根据本基金合同规定，于 2014 年 3 月 27 日复核了本报告中的财务指标、净值表现、利润分配情况、财务会计报告、投资组合报告等内容，保证复核内容不存在虚假记载、误导性陈述或者重大遗漏。

富国基金管理有限公司承诺以诚实信用、勤勉尽责的原则管理和运用基金资产，但不保证基金一定盈利。

基金的过往业绩并不代表其未来表现。投资有风险，投资者在作出投资决策前应仔细阅读本基金的招募说明书及其更新。

本报告期自 2013 年 1 月 1 日起至 2013 年 12 月 31 日止。

1.2 目录

§1	重要提示及目录.....	2
1.1	重要提示.....	2
1.2	目录.....	3
§2	基金简介.....	5
2.1	基金基本情况.....	5
2.2	基金产品说明.....	5
2.3	基金管理人和基金托管人.....	5
2.4	信息披露方式.....	6
2.5	其他相关资料.....	6
§3	主要财务指标、基金净值表现及利润分配情况.....	6
3.1	主要会计数据和财务指标.....	6
3.2	基金净值表现.....	7
3.3	过去三年基金的利润分配情况.....	9
§4	管理人报告.....	9
4.1	基金管理人及基金经理.....	9
4.2	管理人对报告期内本基金运作合规守信情况的说明.....	10
4.3	管理人对报告期内公平交易情况的专项说明.....	11
4.4	管理人对报告期内基金的投资策略和业绩表现说明.....	12
4.5	管理人对宏观经济、证券市场及行业走势的简要展望.....	12
4.6	管理人内部有关本基金的监察稽核报告.....	12
4.7	管理人对报告期内基金估值程序等事项的说明.....	13
4.8	管理人对报告期内基金利润分配情况的说明.....	13
§5	托管人报告.....	13
5.1	报告期内本基金托管人合规守信情况声明.....	13
5.2	托管人对报告期内本基金投资运作合规守信、净值计算、利润分配等情况的说明	13
5.3	托管人对本年度报告中财务信息等内容的真实、准确和完整发表意见.....	14
§6	审计报告.....	14
§7	年度财务报表.....	15
7.1	资产负债表.....	15
7.2	利润表.....	16
7.3	所有者权益（基金净值）变动表.....	17
7.4	报表附注.....	18
§8	投资组合报告.....	38
8.1	期末基金资产组合情况.....	38
8.2	期末按行业分类的股票投资组合.....	39
8.3	期末按公允价值占基金资产净值比例大小排序的股票投资明细.....	40
8.4	报告期内股票投资组合的重大变动.....	51
8.5	期末按债券品种分类的债券投资组合.....	53
8.6	期末按公允价值占基金资产净值比例大小排名的前五名债券投资明细.....	53
8.7	期末按公允价值占基金资产净值比例大小排名的所有资产支持证券投资明细.....	53
8.8	期末按公允价值占基金资产净值比例大小排名的前五名权证投资明细.....	53

8.9	报告期末本基金投资的股指期货交易情况说明	53
8.10	报告期末本基金投资的国债期货交易情况说明	53
8.11	投资组合报告附注	53
§9	基金份额持有人信息	54
9.1	期末基金份额持有人户数及持有人结构	54
9.2	期末上市基金前十名持有人	55
9.3	期末基金管理人的从业人员持有本基金的情况	55
§10	开放式基金份额变动	55
§11	重大事件揭示	55
11.1	基金份额持有人大会决议	55
11.2	基金管理人、基金托管人的专门基金托管部门的重大人事变动	56
11.3	涉及基金管理人、基金财产、基金托管业务的诉讼	56
11.4	基金投资策略的改变	56
11.5	为基金进行审计的会计师事务所情况	56
11.6	管理人、托管人及其高级管理人员受稽查或处罚等情况	56
11.7	本期基金租用证券公司交易单元的有关情况	57
11.8	其他重大事件	58
§12	备查文件目录	58

§ 2 基金简介

2.1 基金基本情况

基金名称	富国中证 500 指数增强型证券投资基金 (LOF)
基金简称	富国中证 500 指数增强 (LOF) (场内简称: 富国 500)
基金主代码	161017
交易代码	前端交易代码: 161017 后端交易代码: 161021
基金运作方式	契约型开放式
基金合同生效日	2011 年 10 月 12 日
基金管理人	富国基金管理有限公司
基金托管人	中国农业银行股份有限公司
报告期末基金份额总额	144,267,912.77 份
基金合同存续期	不定期
基金份额上市的证券交易所	深圳证券交易所
上市日期	2011-10-21

2.2 基金产品说明

投资目标	本基金为增强型股票指数基金，在力求对中证 500 指数进行有效跟踪的基础上，通过数量化的方法进行积极的指数组合管理与风险控制，力争实现超越目标指数的投资收益，谋求基金资产的长期增值。
投资策略	本基金以“指数化投资为主、主动性投资为辅”，在复制目标指数的基础上一定程度地调整个股，力求投资收益能够跟踪并适度超越目标指数。
业绩比较基准	本基金业绩比较基准=95%×中证 500 指数收益率+1%(指年收益率，评价时按期间折算)。
风险收益特征	本基金是一只股票指数增强型基金，属于较高预期风险、较高预期收益的证券投资基金品种，其预期风险与收益高于混合型基金、债券型基金与货币市场基金。

2.3 基金管理人和基金托管人

项目		基金管理人	基金托管人
名称		富国基金管理有限公司	中国农业银行股份有限公司
信息披露负责人	姓名	范伟隽	李芳菲
	联系电话	021-20361818	010-66060069
	电子邮箱	public@fullgoal.com.cn	lifangfei@abchina.com
客户服务电话		95105686、4008880688	95599
传真		021-20361616	010-63201816
注册地址		上海市浦东新区世纪大道 8 号上海国金中心二期 16-17	北京市东城区建国门内大街 69 号

	楼	
办公地址	上海市浦东新区世纪大道8号上海国金中心二期16-17层	北京市西城区复兴门内大街28号凯晨世贸中心东座F9
邮政编码	200120	100031
法定代表人	陈敏	蒋超良

2.4 信息披露方式

本基金选定的信息披露报纸名称	中国证券报、上海证券报、证券时报
登载基金年度报告正文的管理人互联网网址	www.fullgoal.com.cn
基金年度报告备置地点	富国基金管理有限公司上海市浦东新区世纪大道8号上海国金中心二期16-17层 中国农业银行股份有限公司 北京市西城区复兴门内大街28号凯晨世贸中心东座F9

2.5 其他相关资料

项目	名称	办公地址
会计师事务所	安永华明会计师事务所(特殊普通合伙)	上海市世纪大道100号环球金融中心50楼
注册登记机构	中国证券登记结算有限责任公司	北京市西城区太平桥大街17号

§ 3 主要财务指标、基金净值表现及利润分配情况

3.1 主要会计数据和财务指标

金额单位：人民币元

3.1.1 期间数据和指标	2013年	2012年	2011年10月12日 (基金合同生效日) 至2011年12月31日
本期已实现收益	37,350,835.05	-26,688,728.66	-7,323,902.02
本期利润	43,841,566.24	1,199,410.22	-34,530,767.77
加权平均基金份额本期利润	0.1698	0.0038	-0.1307
本期加权平均净值利润率	17.09%	0.41%	-13.47%
本期基金份额净值增长率	16.61%	7.77%	-15.10%
3.1.2 期末数据和指标	2013年12月31日	2012年12月31日	2011年12月31日
期末可供分配利润	-26,102.92	-58,672,967.85	-30,260,394.33

期末可供分配基金份额利润	-0.0002	-0.1481	-0.1514
期末基金资产净值	153,990,382.08	362,600,034.32	169,601,138.93
期末基金份额净值	1.067	0.915	0.849
3.1.3 累计期末指标	2013年12月31日	2012年12月31日	2011年12月31日
基金份额累计净值增长率	6.70%	-8.50%	-15.10%

注：本基金合同生效日为2011年10月12日。

上述基金业绩指标不包括持有人认购或交易基金的各项费用（例如，开放式基金的申购赎回费、基金转换费等），计入费用后实际收益水平要低于所列数字。

本期已实现收益指基金本期利息收入、投资收益、其他收入（不含公允价值变动收益）扣除相关费用后的余额，本期利润为本期已实现收益加上本期公允价值变动收益。

3.2 基金净值表现

3.2.1 基金份额净值增长率及其与同期业绩比较基准收益率的比较

阶段	份额净值增长率①	份额净值增长率标准差②	业绩比较基准收益率③	业绩比较基准收益率标准差④	①-③	②-④
过去三个月	0.47%	1.33%	-0.80%	1.34%	1.27%	-0.01%
过去六个月	17.77%	1.32%	18.00%	1.33%	-0.23%	-0.01%
过去一年	16.61%	1.38%	17.28%	1.37%	-0.67%	0.01%
自基金合同生效日起至今	6.70%	1.41%	2.84%	1.44%	3.86%	-0.03%

注：根据基金合同中投资策略及投资限制的有关规定，本基金业绩比较基准=95%×中证500指数收益率+1%（指年收益率，评价时按期间折算）。中证500指数全称“中证小盘500指数”，它的样本选自沪深两个证券市场，其成份股包含了500只沪深300指数成份股之外的A股市场中流动性好、代表性强的小市值股票，综合反映了沪深证券市场内小市值公司的整体状况。

本基金每个交易日对业绩比较基准进行再平衡处理，1日收益率（benchmark_t）按下列公式计算：

$$\text{benchmark}_t = 95\% * [\text{中证500指数}_t / (\text{中证500指数}_{t-1}) - 1] + [(1+0.01)^{(1/250)} - 1];$$

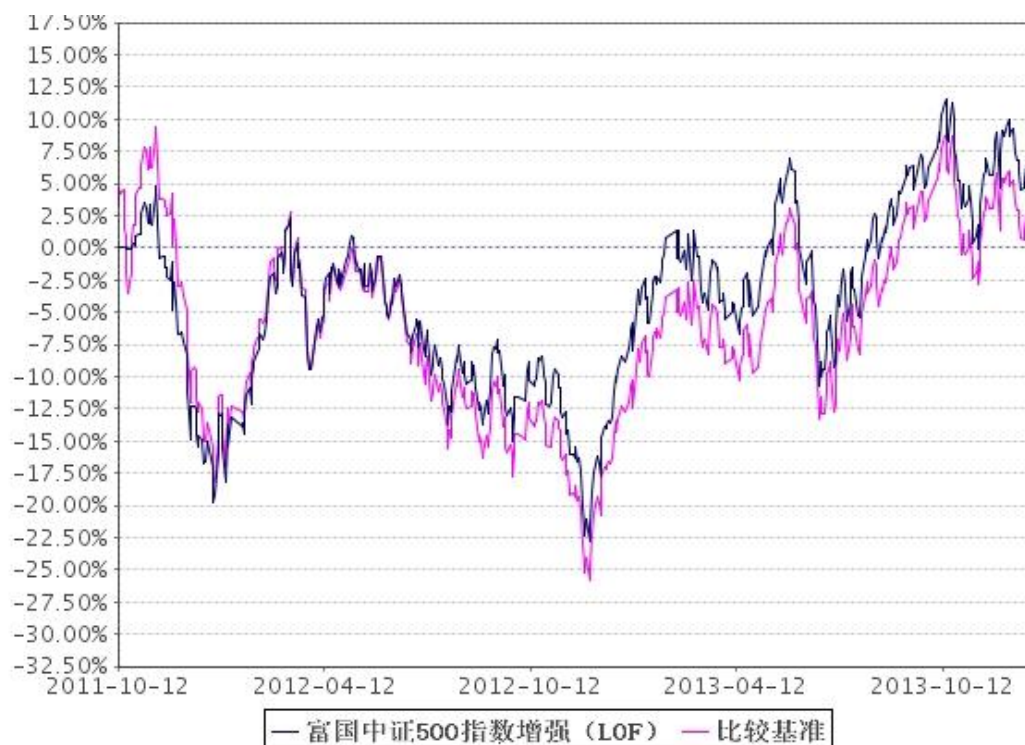
其中，t=1, 2, 3, ..., T, T表示时间截至日；

期间T日收益率（benchmark_T）按下列公式计算：

$$\text{benchmark}_T = [\prod_{t=1}^T (1 + \text{benchmark}_t)] - 1$$

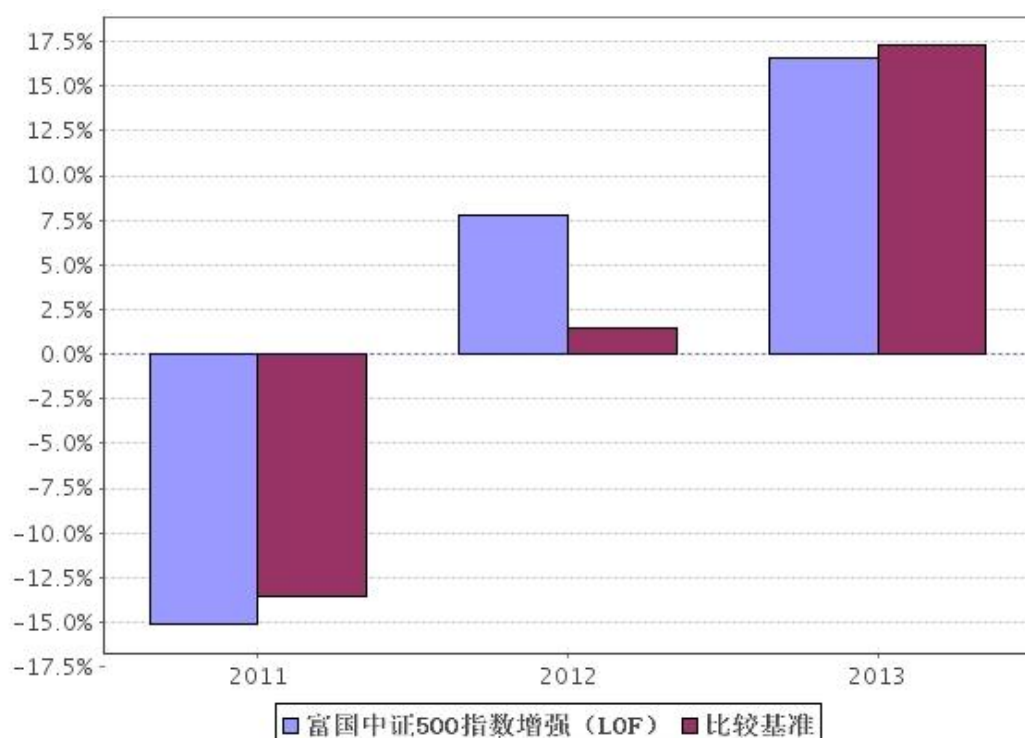
其中，T=2, 3, 4, ...； $\prod_{t=1}^T (1 + \text{benchmark}_t)$ 表示t日至T日的(1+benchmark_t)数学连乘。

3.2.2 自基金合同生效以来基金份额累计净值增长率变动及其与同期业绩比较基准收益率变动的比较



注：截止日期为2013年12月31日。本基金建仓期6个月，即从2011年10月12日起至2012年4月11日，建仓期结束时各项资产配置比例均符合基金合同约定。

3.2.3 自基金合同生效以来基金每年净值增长率及其与同期业绩比较基准收益率的比较



注：2011 年按实际存续期计算。

3.3 过去三年基金的利润分配情况

注：过去三年本基金未进行利润分配。

§ 4 管理人报告

4.1 基金管理人及基金经理

4.1.1 基金管理人及其管理基金的经验

富国基金管理有限公司于 1999 年 4 月 13 日获国家工商行政管理局登记注册成立，是经中国证监会批准设立的首批十家基金管理公司之一，公司于 2001 年 3 月从北京迁址上海。2003 年 9 月加拿大蒙特利尔银行（BMO）参股富国基金管理有限公司的工商变更登记办理完毕，富国基金管理有限公司成为国内首批成立的十家基金公司中，第一家中外合资的基金管理公司。截至 2013 年 12 月 31 日，本基金管理人共管理汉盛证券投资基金、汉兴证券投资基金、富国天源平衡混合型证券投资基金、富国天利增长债券投资基金、富国天益价值证券投资基金、富国天瑞强势地区精选混合型证券投资基金、富国天惠精选成长混合型证券投资基金（LOF）、富国天时货币市场基金、富国天合稳健优选股票型证券投资基金、富国天博创新主题股票型证券投资基金、富国天成红利灵活配置混合型证券投资基金、富国天丰强化收益债券型证券投资基金（LOF）、富国中证红利指数增强型证券投资基金、富国优化增强债券型证券投资基金、富国沪深 300 增强证券投资基金、富国通胀通缩主题轮动股票型证券投资基金、富国汇利回报分级债券型证券投资基金、富国全球债券证券投资基金、富国可转换债券证券投资基金、上证综指交易型开放式指数证券投资基金、富国上证综指交易型开放式指数证券投资基金联接基金、富国天盈分级债券型证券投资基金、富国全球顶级消费品股票型证券投资基金、富国低碳环保股票型证券投资基金、富国中证 500 指数增强型证券投资基金（LOF）、富国产业债债券型证券投资基金、富国新天锋定期开放债券型证券投资基金、富国高新技术产业股票型证券投资基金、富国中国中小盘（香港上市）股票型证券投资基金、富国 7 天理财宝债券型证券投资基金、富国纯债债券型发起式证券投资基金、富国强收益定期开放债券型证券投资基金、富国强回报定期开放债券型证券投资基金、富国宏观策略灵活配置混合型证券投资基金、富国信用增强债券型证券投资基金、富国信用债债券型证券投资基金、富国目标收益一年期纯债债券型证券投资基金、富国医疗保健行业股票型证券投资基金、富国创业板指数分级证券投资基金、富国目标收益两年期纯债债券型证券投资基金、富国国有企业债债券型证券投资基金、富国恒利分级债券型证券投资基金四十二只证券投资基金。

4.1.2 基金经理（或基金经理小组）简介

姓名	职务	任本基金的基金经理期限		证券从业年限	说明
		任职日期	离任日期		
李笑薇	本基金基金经理兼任公司总经理助理、	2011-10-12	—	11 年	博士，曾任摩根士丹利资本国际 Barra 公司 (MSCIBARRA)，BARRA 股票风险评估部高级研究员；巴克莱国际投资管理公司

	量化与海外投资部总经理、富国沪深 300 增强证券投资基金基金经理				(BarclaysGlobal Investors), 大中华主动股票投资总监、高级基金经理及高级研究员; 2009 年 6 月加入富国基金管理有限公司, 2011 年 1 月至 2012 年 5 月任上证综指交易型开放式指数证券投资基金、富国上证综指交易型开放式指数证券投资基金联接基金基金经理, 2009 年 12 月至今任富国沪深 300 增强证券投资基金基金经理, 2011 年 10 月至今任富国中证 500 指数增强型证券投资基金(LOF)基金经理; 兼任富国基金公司总经理助理、量化与海外投资部总经理; 具有中国基金从业资格, 美国国籍。
徐幼华	本基金基金经理兼任富国中证红利指数增强型证券投资基金基金经理	2011-10-12	—	9 年	硕士, 曾任上海京华创业投资有限公司投资经理助理; 2006 年 7 月至 2008 年 12 月任富国基金管理有限公司金融工程部数量研究员, 2009 年 1 月至 2011 年 5 月任富国基金管理有限公司另类投资部数量研究员、基金经理助理, 2011 年 5 月起任富国中证红利指数增强型证券投资基金基金经理, 2011 年 10 月起任富国中证 500 指数增强型证券投资基金(LOF)基金经理。具有基金从业资格, 中国国籍。

注: 上述表格内基金经理的任职日期为本基金基金合同生效日。
 证券从业的涵义遵从行业协会《证券业从业人员资格管理办法》的相关规定。

4.2 管理人对报告期内本基金运作合规守信情况的说明

本报告期, 富国基金管理有限公司作为富国中证 500 指数增强型证券投资基金(LOF)的管理人严格按照《中华人民共和国证券投资基金法》、《中华人民共和国证券法》、《富国中证 500 指数增强型证券投资基金(LOF)基金合同》以及其它有关法律法规的规定, 本着诚实信用、勤勉尽责的原则管理和运用基金资产, 以尽可能减少和分散投资风险、力保基金资产的安全并谋求基金资产长期稳定的增长为目标, 无损害基金持有人利益的行为, 基金投资组合符合有关法规及基金合同的规定。

4.3 管理人对报告期内公平交易情况的专项说明

4.3.1 公平交易制度和控制方法

本基金管理人根据相关法规要求，结合实际情况，制定了内部的《公平交易管理办法》，对证券的一级市场申购、二级市场交易相关的研究分析、投资决策、授权、交易执行、业绩评估等投资管理环节，实行事前控制、事中监控、事后评估及反馈的流程化管理。在制度、操作层面确保各组合享有同等信息知情权、均等交易机会，并保持各组合的独立投资决策权。

事前控制主要包括：1、一级市场，通过标准化的办公流程，对关联方审核、价格公允性判断及证券公平分配等相关环节进行控制；2、二级市场，通过交易系统的投资备选库、交易对手库及授权管理，对投资标的、交易对手和操作权限进行自动化控制。

事中监控主要包括组合间相同投资标的的交易方向、市场冲击的控制，银行间市场交易价格的公允性评估等。1、将主动投资组合的同日反向交易列为限制行为，非经特别控制流程审核同意，不得进行；对于同日同向交易，通过交易系统对组合间的交易公平性进行自动化处理。2、同一基金经理管理的不同组合，对同一投资标的采用相同投资策略的，必须通过交易系统采取同时、同价下达投资指令，确保公平对待其所管理的组合。

事后评估及反馈主要包括组合间同一投资标的的临近交易日的同向交易和反向交易的合理性分析评估，以及不同时间窗口下（1日、3日、5日）的季度公平性交易分析评估等。1、通过公平性交易的事后分析评估系统，对涉及公平性交易的投资行为进行分析评估，分析对象涵盖公募、年金、社保及专户产品，并重点分析同类组合（股票型、混合型、债券型）间、不同产品间以及同一基金经理管理不同组合间的交易行为，若发现异常交易行为，监察稽核部视情况要求相关当事人做出合理性解释，并按法规要求上报辖区监管机构。2、季度公平性交易分析报告按规定经基金经理或投资经理签字，并经督察长、总经理审阅签字后，归档保存，以备后查。

4.3.2 公平交易制度的执行情况

本报告期，在同向交易价差分析方面，公司采集连续四个季度，不同时间窗口（1日内、3日内、5日内）的同向交易样本，在假设同向交易价差为零及95%的置信水平下，对同向交易价差进行t分布假设检验并对检验结果进行跟踪分析。分析结果显示本投资组合与公司管理的其他投资组合在同向交易价差方面未出现异常。

本报告期内公司旗下基金严格遵守公司的相关公平交易制度，未出现违反公平交易制度的情况。

4.3.3 异常交易行为的专项说明

本报告期内未发现异常交易行为。

公司旗下管理的各投资组合在交易所公开竞价同日反向交易的控制方面，报告期内本组合与其他投资组合之间，因组合流动性管理或投资策略调整需要，出现4次同日反向交易成交较少的单边交易量超过该证券当日成交量5%的情况。

4.4 管理人对报告期内基金的投资策略和业绩表现说明

4.4.1 报告期内基金投资策略和运作分析

在本报告期内，本基金在投资中遇到了较多申购赎回，较大地增加了本基金的交易成本。

值得欣慰的是本基金采取的量化增强策略获得了较好的效果，在种种不利的因素下，最后本基金在报告期内仍然获得了 0.54% 累积超额收益（相对于 95%* 中证 500 指数）。

4.4.2 报告期内基金的业绩表现

截至 2013 年 12 月 31 日，本基金份额净值为 1.067 元，份额累计净值为 1.067 元。报告期内，本基金份额净值增长率为 16.61%，同期业绩比较基准收益率为 17.28%。

4.5 管理人对宏观经济、证券市场及行业走势的简要展望

回顾 2013 年，整体经济增长稳中趋弱的震荡走势，一二季度经济有所回落，在经历了第三季度的显著反弹后，部分经济指标在四季度显示出经济增长放缓的态势。随着十八届三中全会的召开，未来中国经济改革的坚定性得到了进一步地确认。投资者普遍担心经济改革初期会对经济增长造成一定负面影响。IPO 重新开闸的消息也对市场情绪造成冲击，开闸之后的资金分流和未来可能的估值中枢下移都将给市场带来负面影响。2013 年整体资本市场同样呈现了震荡走势，中证 500 指数表现较好，整年上涨 16.89%。

展望 2014 年，中国经济改革将在 2014 加速推进，产业结构调整、财税体制改革、对外经济开放、国企改革、新兴城镇化和金融改革六个领域将成为改革的重点方向。货币信贷政策仍将稳中偏紧，投资者需要密切关注地方政府融资平台和影子银行监管等事件性风险。预计 2014 年整体将呈现先抑后扬走势，改革业绩的逐渐兑现将使得投资者对于经济的信心有系统性的回升。

4.6 管理人内部有关本基金的监察稽核报告

本基金管理人一贯坚持“风险管理是公司发展的生命线”的理念，并把维护持有人利益作为己任。在监察稽核基础性工作基础上，2013 年本基金管理人着重开展了如下与监察稽核有关的工作：

1、着力推进制度建设，加强制度的可操作性

根据法律法规的要求，监察稽核部结合公司运作情况，协同业务部门对现有制度和流程进行了持续修订和完善。如：修订了《富国基金管理有限公司固有资金投资管理办法》，以更切合公司对固有资金管理的需要；草拟了《富国基金管理有限公司董事、监事及员工证券交易行为管理暂行办法》，以更有效地管理从业人员的证券交易行为。

2、提高风控的主动性，提升投资风控的效率

在“事前防范为主、事中监控为辅、事后稽核为补”工作原则的指导下，监察稽核部主动梳理了投资组合的合规指标、规范了交易系统权限设置、完善了场内外交易对手库管理。此外，主动推进股指期货风控模块的改进，为确保新系统平稳有效运行，在系统风控相关模块有效性测试的基础上，还开展了后续跟踪评估，以减少新系统可能带来的不兼容风险。

3、积极开展合规培训，提升全员业务合规意识

为提高业务部门一线风控水平，在各部门自学法律法规的基础上，监察稽核部门还邀请外部律师开展专题讲座培训，结合工作实际的培训内容，以深入浅出的培训内容和形式，及时、有效地传达最新的法律法规，既提升了员工的风险合规意识，又使公司及业务的内部控制和风险管理得到夯实和优化。

4、全面加强合规管理，深化业务开展的合规性

立足于“及时掌握监管动态，熟练知晓法律要求、全面提高服务水平”，监察稽核部通过主动与业务部门沟通，切实履行合规的建言、建议权，从源头上保障业务开展的合规性，通过配合做好召开持有人大会等合规外延性工作，最大限度地发挥合规管理工作的协同效应。此外，结合常规的季度监察稽核工作，针对性地开展了六次专项审计，严格规范基金运作和公司经营所涉及的业务流程。

4.7 管理人对报告期内基金估值程序等事项的说明

本公司按照相关法律法规的规定成立了估值委员会，并制订了《富国基金管理有限公司估值委员会运作管理办法》。估值委员会是公司基金估值的主要决策机关，由主管运营副总经理负责，成员包括基金清算、监察稽核、金融工程方面的业务骨干以及相关基金经理，所有相关成员均具有丰富的证券投资基金行业从业经验。公司估值委员会负责提出估值意见、提供和评估估值技术、执行估值决策和程序、对外信息披露等工作，保证基金估值的公允性和合理性，维护基金持有人的利益。基金经理是估值委员会的重要成员，必须列席估值委员会的定期会议，提出基金估值流程及估值技术中存在的潜在问题，参与估值程序和估值技术的决策。估值委员会各方不存在任何重大利益冲突。

4.8 管理人对报告期内基金利润分配情况的说明

根据相关法律法规、本基金《基金合同》的约定以及基金的实际运作情况，2013 年报告期末本基金未满足收益分配条件，故不进行收益分配。

§ 5 托管人报告

5.1 报告期内本基金托管人遵规守信情况声明

在托管富国中证 500 指数增强型证券投资基金的过程中，本基金托管人中国农业银行股份有限公司严格遵守《证券投资基金法》相关法律法规的规定以及《富国中证 500 指数增强型证券投资基金基金合同》、《富国中证 500 指数增强型证券投资基金托管协议》的约定，对富国中证 500 指数增强型证券投资基金管理人—富国基金管理有限公司 2013 年 1 月 1 日至 2013 年 12 月 31 日基金的投资运作，进行了认真、独立的会计核算和必要的投资监督，认真履行了托管人的义务，没有从事任何损害基金份额持有人利益的行为。

5.2 托管人对报告期内本基金投资运作遵规守信、净值计算、利润分配等情况的说明

本托管人认为，富国基金管理有限公司在富国中证 500 指数增强型证券投资基金的投资运作、基金资产净值的计算、基金份额申购赎回价格的计算、基金费用开支及利润分配等问题上，不存在损害基金份额持有人利益的行为；在报告

期内，严格遵守了《证券投资基金法》等有关法律法规，在各重要方面的运作严格按照基金合同的规定进行。

5.3 托管人对本年度报告中财务信息等内容的真实、准确和完整发表意见

本托管人认为，富国基金管理有限公司的信息披露事务符合《证券投资基金信息披露管理办法》及其他相关法律法规的规定，基金管理人所编制和披露的富国中证 500 指数增强型证券投资基金年度报告中的财务指标、净值表现、收益分配情况、财务会计报告、投资组合报告等信息真实、准确、完整，未发现有损害基金持有人利益的行为。

§ 6 审计报告

审计报告标题	审计报告
审计报告收件人	富国中证 500 指数增强型证券投资基金 (LOF) 全体基金份额持有人
引言段	我们审计了后附的富国中证 500 指数增强型证券投资基金 (LOF) 财务报表，包括 2013 年 12 月 31 日的资产负债表和 2013 年度的利润表和所有者权益（基金净值）变动表以及财务报表附注。
管理层对财务报表的责任段	编制和公允列报财务报表是基金管理人富国基金管理有限公司的责任。这种责任包括： （1）按照企业会计准则的规定编制财务报表，并使其实现公允反映；（2）设计、执行和维护必要的内部控制，以使财务报表不存在由于舞弊或错误而导致的重大错报。
注册会计师的责任段	我们的责任是在执行审计工作的基础上对财务报表发表审计意见。我们按照中国注册会计师审计准则的规定执行了审计工作。中国注册会计师审计准则要求我们遵守中国注册会计师职业道德守则，计划和执行审计工作以对财务报表是否不存在重大错报获取合理保证。 审计工作涉及实施审计程序，以获取有关财务报表金额和披露的审计证据。选择的审计程序取决于注册会计师的判断，包括对由于舞弊或错误导致的财务报表重大错报风险的评估。在进行风险评估时，注册会计师考虑与财务报表编制和公允列报相关的内部控制，以设计恰当的审计程序，但目的并非对内部控制的有效性发表意见。审计工作还包括评价基金管理人选用会计政策的恰当性和作出会计估计的合理性，以及评价财务报表的总体列报。

	我们相信，我们获取的审计证据是充分、适当的，为发表审计意见提供了基础。	
审计意见段	我们认为，上述财务报表在所有重大方面按照企业会计准则的规定编制，公允反映了富国中证 500 指数增强型证券投资基金(LOF)2013年12月31日的财务状况以及2013年度的经营成果和净值变动情况。	
注册会计师的姓名	徐 艳	黎 燕
会计师事务所的名称	安永华明会计师事务所(特殊普通合伙)	
会计师事务所的地址	上海市世纪大道 100 号环球金融中心 50 楼	
审计报告日期	2014 年 03 月 27 日	

§ 7 年度财务报表

7.1 资产负债表

会计主体：富国中证 500 指数增强型证券投资基金(LOF)

报告截止日：2013 年 12 月 31 日

单位：人民币元

资 产	本期末 (2013 年 12 月 31 日)	上年度末 (2012 年 12 月 31 日)
资 产：		
银行存款	9,777,620.33	18,743,972.64
结算备付金	208,999.49	621,016.23
存出保证金	58,057.36	—
交易性金融资产	144,735,738.81	343,405,470.22
其中：股票投资	144,735,738.81	343,403,770.22
基金投资	—	—
债券投资	—	1,700.00
资产支持证券投资	—	—
衍生金融资产	—	—
买入返售金融资产	—	—
应收证券清算款	—	1,277,300.81
应收利息	2,070.70	4,128.22
应收股利	—	—
应收申购款	130,291.85	296,800.11
递延所得税资产	—	—
其他资产	—	—
资产总计	154,912,778.54	364,348,688.23
负债和所有者权益	本期末 (2013 年 12 月 31 日)	上年度末 (2012 年 12 月 31 日)

负 债：		
短期借款	—	—
交易性金融负债	—	—
衍生金融负债	—	—
卖出回购金融资产款	—	—
应付证券清算款	—	—
应付赎回款	272,699.10	703,881.84
应付管理人报酬	125,477.43	280,148.95
应付托管费	18,821.62	42,022.33
应付销售服务费	—	—
应付交易费用	142,370.64	319,948.16
应交税费	—	—
应付利息	—	—
应付利润	—	—
递延所得税负债	—	—
其他负债	363,027.67	402,652.63
负债合计	922,396.46	1,748,653.91
所有者权益：		
实收基金	144,267,912.77	396,283,949.51
未分配利润	9,722,469.31	-33,683,915.19
所有者权益合计	153,990,382.08	362,600,034.32
负债和所有者权益总计	154,912,778.54	364,348,688.23

注：报告截止日 2013 年 12 月 31 日，基金份额净值 1.067 元，基金份额总额 144,267,912.77 份。

7.2 利润表

会计主体：富国中证 500 指数增强型证券投资基金(LOF)

本报告期：2013 年 01 月 01 日至 2013 年 12 月 31 日

单位：人民币元

项 目	本期 (2013 年 01 月 01 日至 2013 年 12 月 31 日)	上年度可比期间 (2012 年 01 月 01 日至 2012 年 12 月 31 日)
一、收入	49,717,937.47	7,319,007.45
1. 利息收入	135,392.27	139,291.24
其中：存款利息收入	135,354.04	135,958.46
债券利息收入	38.23	3,332.78
资产支持证券利息收入	—	—
买入返售金融资产收入	—	—
其他利息收入	—	—
2. 投资收益（损失以“-”填列）	42,485,815.85	-20,997,990.96
其中：股票投资收益	40,085,458.65	-23,937,488.97

基金投资收益	—	—
债券投资收益	3,886.20	-1,646.54
资产支持证券投资收益	—	—
衍生工具投资收益	—	—
股利收益	2,396,471.00	2,941,144.55
3. 公允价值变动收益（损失以“-”号填列）	6,490,731.19	27,888,138.88
4. 汇兑收益（损失以“-”号填列）	—	—
5. 其他收入（损失以“-”号填列）	605,998.16	289,568.29
减：二、费用	5,876,371.23	6,119,597.23
1. 管理人报酬	2,604,111.47	2,883,432.07
2. 托管费	390,616.81	432,514.72
3. 销售服务费	—	—
4. 交易费用	2,319,158.67	2,189,878.29
5. 利息支出	—	—
其中：卖出回购金融资产支出	—	—
6. 其他费用	562,484.28	613,772.15
三、利润总额（亏损总额以“-”号填列）	43,841,566.24	1,199,410.22
减：所得税费用	—	—
四、净利润（净亏损以“-”号填列）	43,841,566.24	1,199,410.22

7.3 所有者权益（基金净值）变动表

会计主体：富国中证 500 指数增强型证券投资基金(LOF)

本报告期：2013 年 01 月 01 日至 2013 年 12 月 31 日

单位：人民币元

项目	本期 (2013 年 01 月 01 日至 2013 年 12 月 31 日)		
	实收基金	未分配利润	所有者权益合计
一、期初所有者权益（基金净值）	396,283,949.51	-33,683,915.19	362,600,034.32
二、本期经营活动产生的基金净值变动数（本期利润）	—	43,841,566.24	43,841,566.24
三、本期基金份额交易产生的基金净值变动数（净值减少以“-”号填列）	-252,016,036.74	-435,181.74	-252,451,218.48
其中：1. 基金申购款	216,133,540.41	-3,521,235.89	212,612,304.52
2. 基金赎回款	-468,149,577.15	3,086,054.15	-465,063,523.00
四、本期向基金份额持有人分配利润产生的基金净值变动（净值减少以“-”号填列）	—	—	—
五、期末所有者权益（基金净值）	144,267,912.77	9,722,469.31	153,990,382.08
项目	上年度可比期间		

	(2012年01月01日至2012年12月31日)		
	实收基金	未分配利润	所有者权益合计
一、期初所有者权益(基金净值)	199,861,533.26	-30,260,394.33	169,601,138.93
二、本期经营活动产生的基金净值变动数(本期利润)	—	1,199,410.22	1,199,410.22
三、本期基金份额交易产生的基金净值变动数(净值减少以“-”号填列)	196,422,416.25	-4,622,931.08	191,799,485.17
其中: 1. 基金申购款	452,187,990.84	-28,742,908.97	423,445,081.87
2. 基金赎回款	-255,765,574.59	24,119,977.89	-231,645,596.70
四、本期向基金份额持有人分配利润产生的基金净值变动(净值减少以“-”号填列)	—	—	—
五、期末所有者权益(基金净值)	396,283,949.51	-33,683,915.19	362,600,034.32

注: 所附附注为本会计报表的组成部分

报表附注为财务报表的组成部分。

本报告 7.1 至 7.4 财务报表由下列负责人签署:

陈 戈	林志松	雷青松
_____	_____	_____
基金管理公司负责人	主管会计工作负责人	会计机构负责人

7.4 报表附注

7.4.1 基金基本情况

富国中证 500 指数增强型证券投资基金(LOF)(以下简称“本基金”),系经中国证券监督管理委员会(以下简称“中国证监会”)证监许可[2011]1095号《关于核准富国中证 500 指数增强型证券投资基金(LOF)募集的批复》的核准,由基金管理人富国基金管理有限公司向社会公开发行募集,基金合同于 2011 年 10 月 12 日正式生效,首次设立募集规模为 455,487,249.88 份基金份额。本基金为契约型开放式,存续期限不定。本基金的基金管理人为富国基金管理有限公司,注册登记机构为中国证券登记结算有限责任公司,基金托管人为中国农业银行股份有限公司。

本基金的投资范围为具有良好流动性的金融工具,包括国内依法发行上市的股票(包括创业板、中小板及其他经中国证监会核准上市的股票)、债券、权证以及中国证监会允许基金投资的其他金融工具,但须符合中国证监会的相关规定。其中,股票资产投资比例不低于基金资产的 90%,投资于中证 500 指数成份股和备选成份股的资产不低于股票资产的 80%;保持不低于基金资产净值 5%的现金或者到期日在一年以内的政府债券。

本基金业绩比较基准=95%×中证 500 指数收益率+1%(指年收益率,评价时按期间折算)。

7.4.2 会计报表的编制基础

本财务报表系按照中国财政部 2006 年 2 月颁布的《企业会计准则—基本准则》和 38 项具体会计准则、其后颁布的应用指南、解释以及其他相关规定（以下合称“企业会计准则”）编制，同时，对于在具体会计核算和信息披露方面，也参考了中国证券投资基金业协会制定的《证券投资基金会计核算业务指引》、中国证监会制定的《关于进一步规范证券投资基金估值业务的指导意见》、《关于证券投资基金执行〈企业会计准则〉估值业务及份额净值计价有关事项的通知》、《证券投资基金信息披露管理办法》、《证券投资基金信息披露内容与格式准则》第 2 号《年度报告的内容与格式》、《证券投资基金信息披露编报规则》第 3 号《会计报表附注的编制及披露》、《证券投资基金信息披露 XBRL 模板第 3 号〈年度报告和半年度报告〉》及其他中国证监会颁布的相关规定。

本财务报表以本基金持续经营为基础列报。

7.4.3 遵循企业会计准则及其他有关规定的声明

本财务报表符合企业会计准则的要求，真实、完整地反映了本基金于 2013 年 12 月 31 日的财务状况以及 2013 年度的经营成果和净值变动情况。

7.4.4 重要会计政策和会计估计

本基金本报告期所采用的会计政策、会计估计与上年度会计报告相一致。

7.4.4.1 会计年度

本基金会计年度采用公历年度，即每年 1 月 1 日起至 12 月 31 日止。

7.4.4.2 记账本位币

本基金记账本位币和编制本财务报表所采用的货币均为人民币。除有特别说明外，均以人民币元为单位表示。

7.4.4.3 金融资产和金融负债的分类

金融工具是指形成本基金的金融资产（或负债），并形成其他单位的金融负债（或资产）或权益工具的合同。

(1) 金融资产分类

本基金的金融资产于初始确认时分为以下两类：以公允价值计量且其变动计入当期损益的金融资产、贷款和应收款项；

本基金目前持有的以公允价值计量且其变动计入当期损益的金融资产主要包括股票投资、债券投资和衍生工具（主要系权证投资）；

(2) 金融负债分类

本基金的金融负债于初始确认时归类为以公允价值计量且其变动计入当期损益的金融负债和其他金融负债。本基金目前持有的金融负债划分为其他金融负债。

7.4.4.4 金融资产和金融负债的初始确认、后续计量和终止确认

本基金于成为金融工具合同的一方时确认一项金融资产或金融负债。

划分为以公允价值计量且其变动计入当期损益的金融资产的股票、债券等，以及不作为有效套期工具的衍生工具，按照取得时的公允价值作为初始确认金额，相关的交易费用在发生时计入当期损益；

在持有以公允价值计量且其变动计入当期损益的金融资产期间取得的利息或现金股利，应当确认为当期收益。每日，本基金将以公允价值计量且其变动计入当期损益的金融资产或金融负债的公允价值变动计入当期损益；

处置该金融资产或金融负债时，其公允价值与初始入账金额之间的差额应确认为投资收益，同时调整公允价值变动收益；

当收取该金融资产现金流量的合同权利终止，或该金融资产已转移，且符合金融资产转移的终止确认条件的，金融资产将终止确认；

当金融负债的现时义务全部或部分已经解除的，该金融负债或其一部分将终止确认；

金融资产转移，是指本基金将金融资产让与或交付给该金融资产发行方以外的另一方（转入方）；本基金已将金融资产所有权上几乎所有的风险和报酬转移给转入方的，终止确认该金融资产；保留了金融资产所有权上几乎所有的风险和报酬的，不终止确认该金融资产；本基金既没有转移也没有保留金融资产所有权上几乎所有的风险和报酬的，分别下列情况处理：放弃了对该金融资产控制的，终止确认该金融资产并确认产生的资产和负债；未放弃对该金融资产控制的，按照其继续涉入所转移金融资产的程度确认有关金融资产，并相应确认有关负债；

本基金主要金融工具的成本计价方法具体如下：

(1) 股票投资

买入股票于成交日确认为股票投资，股票投资成本，按成交日应支付的全部价款扣除交易费用入账；

卖出股票于成交日确认股票投资收益，卖出股票的成本按移动加权平均法于成交日结转；

(2) 债券投资

买入债券于成交日确认为债券投资。债券投资成本，按成交日应支付的全部价款扣除交易费用入账，其中所包含的债券应收利息单独核算，不构成债券投资成本；买入零息债券视同到期一次性还本付息的附息债券，根据其发行价、到期价和发行期限按直线法推算内含票面利率后，按上述会计处理方法核算；卖出债券于成交日确认债券投资收益，卖出债券的成本按移动加权平均法结转；

(3) 权证投资

买入权证于成交日确认为权证投资。权证投资成本按成交日应支付的全部价款扣除交易费用后入账；

卖出权证于成交日确认衍生工具投资收益，卖出权证的成本按移动加权平均法于成交日结转；

(4) 分离交易可转债

申购新发行的分离交易可转债于获得日，按可分离权证公允价值占分离交易可转债全部公允价值的比例将购买分离交易可转债实际支付全部价款的一部分确认为权证投资成本，按实际支付的全部价款扣减可分离权证确定的成本确认债券成本；

上市后，上市流通的债券和权证分别按上述(2)、(3)中相关原则进行计算；

(5) 回购协议

基金持有的回购协议（封闭式回购），以成本列示，按实际利率（当实际利率与合同利率差异较小时，也可以用合同利率）在实际持有期间内逐日计提利息。

7.4.4.5 金融资产和金融负债的估值原则

公允价值是指在公平交易中熟悉情况的交易双方自愿进行资产交换或者债务清偿的金额。本基金的公允价值的计量分为三个层次，第一层次是本基金在计量日能获得相同资产或负债在活跃市场上报价的，以该报价为依据确定公允价值；第二层次是本基金在计量日能获得类似资产或负债在活跃市场上的报价，或相同或

类似资产或负债在非活跃市场上的报价的，以该报价为依据做必要调整确定公允价值；第三层次是本基金无法获得相同或类似资产可比市场交易价格的，以其他反映市场参与者对资产或负债定价时所使用的参数为依据确定公允价值。本基金主要金融工具的估值方法如下：

1) 股票投资

(1) 上市流通的股票的估值

上市流通的股票按估值日该股票在证券交易所的收盘价估值。估值日无交易的但最近交易日后经济环境未发生重大变化且证券发行机构未发生影响证券价格的重大事件的，按最近交易日的收盘价估值；如最近交易日后经济环境发生了重大变化或证券发行机构发生了影响证券价格的重大事件，可参考类似投资品种的现行市价及重大变化因素，调整最近交易市价，确定公允价值。如有充足证据表明最近交易市价不能真实反映公允价值，调整最近交易市价，确定公允价值；

(2) 未上市的股票的估值

A. 送股、转增股、公开增发新股或配股的股票，以其在证券交易所挂牌的同一证券估值日的估值方法估值；

B. 首次公开发行的股票，采用估值技术确定公允价值，在估值技术难以可靠计量公允价值的情况下，按其成本价计算；

首次公开发行有明确锁定期的股票，同一股票在交易所上市后，以其在证券交易所挂牌的同一证券估值日的估值方法估值；

C. 非公开发行有明确锁定期的股票的估值

本基金投资的非公开发行的股票按以下方法估值：

a. 估值日在证券交易所上市交易的同一股票的市价低于非公开发行股票初始取得成本时，采用在证券交易所的同一股票的市价作为估值日该非公开发行股票的价值；

b. 估值日在证券交易所上市交易的同一股票的市价高于非公开发行股票初始取得成本时，按中国证监会相关规定处理；

2) 债券投资

(1) 证券交易所市场实行净价交易的债券按估值日收盘价估值。估值日无交易的但最近交易日后经济环境未发生重大变化且证券发行机构未发生影响证券价格的重大事件的，按最近交易日的收盘价估值；如最近交易日后经济环境发生了重大变化或证券发行机构发生了影响证券价格的重大事件，可参考类似投资品种的现行市价及重大变化因素，调整最近交易市价，确定公允价值。如有充足证据表明最近交易市价不能真实反映公允价值，调整最近交易市价，确定公允价值；

(2) 证券交易所市场未实行净价交易的债券按估值日收盘价减去债券收盘价中所含的债券应收利息得到的净价进行估值。估值日无交易的但最近交易日后经济环境未发生重大变化且证券发行机构未发生影响证券价格的重大事件的，按最近交易日债券收盘净价估值；如最近交易日后经济环境发生了重大变化或证券发行机构发生了影响证券价格的重大事件，可参考类似投资品种的现行市价及重大变化因素，调整最近交易市价，确定公允价值。如有充足证据表明最近交易市价不能真实反映公允价值，调整最近交易市价，确定公允价值；

(3) 未上市债券、交易所以大宗交易方式转让的资产支持证券，采用估值技术确定公允价值，在估值技术难以可靠计量公允价值的情况下，按成本进行后续计量；

(4) 在全国银行间债券市场交易的债券、资产支持证券等固定收益品种，采用估值技术确定公允价值；

3) 权证投资

(1) 上市流通的权证按估值日该权证在证券交易所的收盘价估值。估值日无交易的但最近交易日后经济环境未发生重大变化且证券发行机构未发生影响证券价格的重大事件的，按最近交易日的收盘价估值；如最近交易日后经济环境发生了重大变化或证券发行机构发生了影响证券价格的重大事件，可参考类似投资品种的现行市价及重大变化因素，调整最近交易市价，确定公允价值。如有充足证据表明最近交易市价不能真实反映公允价值，调整最近交易市价，确定公允价值；

(2) 未上市流通的权证，采用估值技术确定公允价值，在估值技术难以可靠计量公允价值的情况下，按成本计量；

(3) 因持有股票而享有的配股权证，采用估值技术确定公允价值进行估值；

4) 分离交易可转债

分离交易可转债，上市日前，采用估值技术分别对债券和权证进行估值；自上市日起，上市流通的债券和权证分别按上述 2)、3) 中的相关原则进行估值；

5) 其他

(1) 如有确凿证据表明按上述方法进行估值不能客观反映金融资产公允价值的，基金管理人可根据具体情况与基金托管人商定后，按最能反映公允价值的方法估值；

(2) 如有新增事项，按国家最新规定估值

7.4.4.6 金融资产和金融负债的抵销

当本基金具有抵销已确认金融资产和金融负债的法定权利，且该种法定权利现在是可执行的，同时本基金计划以净额结算或同时变现该金融资产和清偿该金融负债时，金融资产和金融负债以相互抵销后的金额在资产负债表内列示。除此以外，金融资产和金融负债在资产负债表内分别列示，不予相互抵销。

7.4.4.7 实收基金

实收基金为对外发行的基金份额总额所对应的金额。由于申购和赎回引起的实收基金份额变动分别于基金申购确认日及基金赎回确认日确认。上述申购和赎回分别包括基金转换所引起的转入基金的实收基金增加和转出基金的实收基金减少。

7.4.4.8 损益平准金

损益平准金包括已实现损益平准金和未实现损益平准金。已实现损益平准金指在申购或赎回基金份额时，申购或赎回款项中包含的按累计未分配的已实现收益/(损失)占基金净值比例计算的金额。未实现损益平准金指在申购或赎回基金份额时，申购或赎回款项中包含的按累计未实现利得/(损失)占基金净值比例计算的金额。损益平准金于基金申购确认日或基金赎回确认日确认。

未实现损益平准金与已实现损益平准金均在“损益平准金”科目中核算，并于期末全额转入“未分配利润/(累计亏损)”。

7.4.4.9 收入/(损失)的确认和计量

(1) 存款利息收入按存款的本金与适用的利率逐日计提的金额入账。若提前支取定期存款，按协议规定的利率及持有期重新计算存款利息收入，并根据提前支取所实际收到的利息收入与账面已确认的利息收入的差额确认利息损失，列入利息收入减项，存款利息收入以净额列示；

(2) 债券利息收入按债券票面价值与票面利率或内含票面利率计算的金额扣除应由债券发行企业代扣代缴的个人所得税后的净额确认，在债券实际持有期内逐

日计提；

(3) 资产支持证券利息收入按证券票面价值与票面利率计算的金额，扣除应由资产支持证券发行企业代扣代缴的个人所得税后的净额确认，在证券实际持有期内逐日计提；

(4) 买入返售金融资产收入，按买入返售金融资产的摊余成本及实际利率（当实际利率与合同利率差异较小时，也可以用合同利率），在回购期内逐日计提；

(5) 股票投资收益/(损失)于卖出股票成交日确认，并按卖出股票成交金额与其成本的差额入账；

(6) 债券投资收益/(损失)于成交日确认，并按成交总额与其成本、应收利息的差额入账；

(7) 衍生工具收益/(损失)于卖出权证成交日确认，并按卖出权证成交金额与其成本的差额入账；

(8) 股利收益于除息日确认，并按上市公司宣告的分红派息比例计算的金额扣除应由上市公司代扣代缴的个人所得税后的净额入账；

(9) 公允价值变动收益/(损失)系本基金持有的采用公允价值模式计量的交易性金融资产、交易性金融负债等公允价值变动形成的应计入当期损益的利得或损失；

(10) 其他收入在主要风险和报酬已经转移给对方，经济利益很可能流入且金额可以可靠计量的时候确认。

7.4.4.10 费用的确认和计量

(1) 基金管理费按前一日基金资产净值的 1.00%的年费率逐日计提；

(2) 基金托管费按前一日基金资产净值的 0.15%的年费率逐日计提；

(3) 基金的指数使用费按前一日的基金资产净值的 0.016%的年费率计提；

(4) 卖出回购金融资产支出，按卖出回购金融资产的摊余成本及实际利率（当实际利率与合同利率差异较小时，也可以用合同利率）在回购期内逐日计提；

(5) 其他费用系根据有关法规及相应协议规定，按实际支出金额，列入当期基金费用。如果影响基金份额净值小数点后第四位的，则采用待摊或预提的方法。

7.4.4.11 基金的收益分配政策

(1) 本基金的每份基金份额享有同等分配权；

(2) 在符合有关基金分红条件的前提下，本基金每年收益分配次数最多为 12 次，每份基金份额每次分配比例不得低于收益分配基准日每份基金份额可供分配利润的 25%；若基金合同生效不满 3 个月，可不进行收益分配；

(3) 基金收益分配基准日的基金份额净值减去每单位基金份额收益分配金额后不能低于面值；

(4) 基金红利发放日距离收益分配基准日（即期末可供分配利润计算截止日）的时间不得超过 15 个工作日；

(5) 本基金收益分配方式分为两种：现金分红与红利再投资。登记在注册系统基金份额持有人开放式基金账户下的基金份额，可选择现金红本基金收益分配方式分为两种：现金分红与红利再投资。登记在注册登记系统基金份额持有人开放式基金账户下的基金份额，可选择现金红利或将现金红利按除权日的基金份额净值自动转为基金份额进行再投资；若投资者不选择，本基金默认的收益分配方式是现金分红。登记在证券登记结算系统基金份额持有人深圳证券账户下的基金份额，只能选择现金分红的方式，具体权益分配程序等有关事项遵循深圳证券交易

所及中国证券登记结算有限责任公司的相关规定；

(6) 法律法规或监管机构另有规定的从其规定。

在不影响基金份额持有人利益的情况下，基金管理人可在法律法规允许的前提下酌情调整以上基金收益分配原则，此项调整不需要召开基金份额持有人大会，但应于变更实施日前在指定媒体和基金管理人网站公告。

7.4.5 会计政策和会计估计变更以及差错更正的说明

7.4.5.1 会计政策变更的说明

本基金本报告期无会计政策变更。

7.4.5.2 会计估计变更的说明

本基金本报告期无会计估计变更。

7.4.5.3 差错更正的说明

本基金本报告期无重大会计差错的内容和更正金额。

7.4.6 税项

(1) 印花税

经国务院批准，财政部、国家税务总局研究决定，自 2008 年 4 月 24 日起，调整证券（股票）交易印花税税率，由原先的 3‰调整为 1‰；

经国务院批准，财政部、国家税务总局研究决定，自 2008 年 9 月 19 日起，调整由出让方按证券（股票）交易印花税税率缴纳印花税，受让方不再征收，税率不变；

根据财政部、国家税务总局财税字[2005]103 号文《关于股权分置试点改革有关税收政策问题的通知》的规定，股权分置改革过程中因非流通股股东向流通股股东支付对价而发生的股权转让，暂免征收印花税。

(2) 营业税、企业所得税

根据财政部、国家税务总局财税字[2004]78 号文《关于证券投资基金税收政策的通知》的规定，自 2004 年 1 月 1 日起，对证券投资基金（封闭式证券投资基金，开放式证券投资基金）管理人运用基金买卖股票、债券的差价收入，继续免征营业税和企业所得税；

根据财政部、国家税务总局财税字[2005]103 号文《关于股权分置试点改革有关税收政策问题的通知》的规定，股权分置改革中非流通股股东通过对价方式向流通股股东支付的股份、现金等收入，暂免征收流通股股东应缴纳的企业所得税；

根据财政部、国家税务总局财税[2008]1 号文《关于企业所得税若干优惠政策的通知》的规定，对证券投资基金从证券市场中取得的收入，包括买卖股票、债券的差价收入，股权的股息、红利收入，债券的利息收入及其他收入，暂不征收企业所得税。

(3) 个人所得税

根据财政部、国家税务总局财税字[2002]128 号文《关于开放式证券投资基金有关税收问题的通知》的规定，对基金取得的股票的股息、红利收入，债券的利息收入、储蓄存款利息收入，由上市公司、发行债券的企业和银行在向基金支付上述收入时代扣代缴 20%的个人所得税；

根据财政部、国家税务总局、中国证监会财税[2012]85 号文《关于实施上市公司股息红利差别化个人所得税政策有关问题的通知》的规定，自 2013 年 1 月 1

日起，证券投资基金从公开发行和转让市场取得的上市公司股票，持股期限在1个月以内（含1个月）的，其股息红利所得全额计入应纳税所得额；持股期限在1个月以上至1年（含1年）的，暂减按50%计入应纳税所得额；持股期限超过1年的，暂减按25%计入应纳税所得额；

根据财政部、国家税务总局财税字[2005]103号文《关于股权分置试点改革有关税收政策问题的通知》的规定，股权分置改革中非流通股股东通过对价方式向流通股股东支付的股份、现金等收入，暂免征收流通股股东应缴纳的个人所得税；根据财政部、国家税务总局财税字[2008]132号文《财政部、国家税务总局关于储蓄存款利息所得有关个人所得税政策的通知》的规定，自2008年10月9日起，对储蓄存款利息所得暂免征收个人所得税。

7.4.7 重要财务报表项目的说明

7.4.7.1 银行存款

单位：人民币元

项目	本期末（2013年12月31日）	上年度末（2012年12月31日）
活期存款	9,777,620.33	18,743,972.64
定期存款	—	—
其中：存款期限1-3个月	—	—
其他存款	—	—
合计	9,777,620.33	18,743,972.64

注：本基金本报告期内及上年度可比期内均未投资于定期存款。

7.4.7.2 交易性金融资产

单位：人民币元

项目	本期末（2013年12月31日）		
	成本	公允价值	公允价值变动
股票	137,563,734.49	144,735,738.81	7,172,004.32
债券	交易所市场	—	—
	银行间市场	—	—
	合计	—	—
资产支持证券	—	—	—
其他	—	—	—
合计	137,563,734.49	144,735,738.81	7,172,004.32
项目	上年度末（2012年12月31日）		
	成本	公允价值	公允价值变动
股票	342,722,497.09	343,403,770.22	681,273.13
债券	交易所市场	1,700.00	1,700.00
	银行间市场	—	—
	合计	1,700.00	1,700.00
资产支持证券	—	—	—
其他	—	—	—

合计	342,724,197.09	343,405,470.22	681,273.13
----	----------------	----------------	------------

7.4.7.3 衍生金融资产/负债

注：本报告期末及上年度末本基金未持有衍生金融资产/负债。

7.4.7.4 买入返售金融资产

7.4.7.4.1 各项买入返售金融资产期末余额

注：本基金本报告期末及上年度末均未持有买入返售金融资产。

7.4.7.4.2 期末买断式逆回购交易中取得的债券

注：本报告期末及上年度末本基金未持有买断式逆回购中取得的债券。

7.4.7.5 应收利息

单位：人民币元

项目	本期末（2013年12月31日）	上年度末（2012年12月31日）
应收活期存款利息	1,950.60	3,848.48
应收定期存款利息	—	—
应收其他存款利息	—	—
应收结算备付金利息	94.00	279.50
应收债券利息	—	0.24
应收买入返售证券利息	—	—
应收申购款利息	—	—
其他	26.10	—
合计	2,070.70	4,128.22

7.4.7.6 其他资产

注：本基金本报告期末及上年度末均未持有其他资产。

7.4.7.7 应付交易费用

单位：人民币元

项目	本期末（2013年12月31日）	上年度末（2012年12月31日）
交易所市场应付交易费用	142,370.64	319,948.16
银行间市场应付交易费用	—	—
合计	142,370.64	319,948.16

7.4.7.8 其他负债

单位：人民币元

项目	本期末（2013年12月31日）	上年度末（2012年12月31日）
应付券商交易单元保证金	—	—
应付赎回费	1,027.67	2,652.63
其他	12,000.00	—
预提审计费	60,000.00	50,000.00
预提信息披露费	240,000.00	300,000.00
应付指数使用费	50,000.00	50,000.00
合计	363,027.67	402,652.63

7.4.7.9 实收基金

金额单位：人民币元

项目	本期（2013年01月01日至2013年12月31日）	
	基金份额（份）	账面金额
上年度末	396,283,949.51	396,283,949.51
本期申购	216,133,540.41	216,133,540.41
本期赎回（以“-”号填列）	-468,149,577.15	-468,149,577.15
本期末	144,267,912.77	144,267,912.77

注：申购含红利再投、转换入份额，赎回含转换出份额。

7.4.7.10 未分配利润

单位：人民币元

项目	已实现部分	未实现部分	未分配利润合计
上年度末	-58,672,967.85	24,989,052.66	-33,683,915.19
本期利润	37,350,835.05	6,490,731.19	43,841,566.24
本期基金份额交易产生的变动数	21,296,029.88	-21,731,211.62	-435,181.74
其中：基金申购款	-24,550,456.65	21,029,220.76	-3,521,235.89
基金赎回款	45,846,486.53	-42,760,432.38	3,086,054.15
本期已分配利润	—	—	—
本期末	-26,102.92	9,748,572.23	9,722,469.31

7.4.7.11 存款利息收入

单位：人民币元

项目	本期(2013年01月01日至2013年12月31日)	上年度可比期间(2012年01月01日至2012年12月31日)
活期存款利息收入	119,682.87	124,009.46
定期存款利息收入	—	—
其他存款利息收入	—	—
结算备付金利息收入	8,715.94	11,949.00
其他	6,955.23	—
合计	135,354.04	135,958.46

7.4.7.12 股票投资收益

单位：人民币元

项目	本期（2013年01月01日至2013年12月31日）	上年度可比期间(2012年01月01日至2012年12月31日)
卖出股票成交总额	846,063,526.11	656,463,087.17
减：卖出股票成本总额	805,978,067.46	680,400,576.14
买卖股票差价收入	40,085,458.65	-23,937,488.97

7.4.7.13 债券投资收益

单位：人民币元

项目	本期（2013年01月01日至2013年12月31日）	上年度可比期间（2012年01月01日至2012年12月31日）
卖出债券（、含债转股及债券到期兑付）成交总额	79,024.67	1,499,686.00
减：卖出债券（、含债转股及债券到期兑付）成本总额	75,100.00	1,498,000.00
减：应收利息总额	38.47	3,332.54
债券投资收益	3,886.20	-1,646.54

7.4.7.14 资产支持证券投资收益

注：本基金本报告期及上年度可比期间均无资产支持证券投资收益。

7.4.7.15 衍生工具收益

7.4.7.15.1 衍生工具收益——买卖权证差价收入

注：本基金本报告期及上年度可比期间均无权证投资收益。

7.4.7.15.2 衍生工具收益——其他投资收益

注：本基金本报告期及上年度可比期间均无其他衍生工具收益。

7.4.7.16 股利收益

单位：人民币元

项目	本期（2013年01月01日至2013年12月31日）	上年度可比期间（2012年01月01日至2012年12月31日）
股票投资产生的股利收益	2,396,471.00	2,941,144.55
基金投资产生的股利收益	—	—
合计	2,396,471.00	2,941,144.55

7.4.7.17 公允价值变动收益

单位：人民币元

项目名称	本期（2013年01月01日至2013年12月31日）	上年度可比期间（2012年01月01日至2012年12月31日）
1. 交易性金融资产	6,490,731.19	27,888,138.88
股票投资	6,490,731.19	27,888,138.88
债券投资	—	—
资产支持证券投资	—	—
基金投资	—	—
2. 衍生工具	—	—
权证投资	—	—
3. 其他	—	—
合计	6,490,731.19	27,888,138.88

7.4.7.18 其他收入

单位：人民币元

项目	本期（2013年01月01日至2013年12月31日）	上年度可比期间（2012年01月01日至2012年12月31日）
----	-----------------------------	----------------------------------

基金赎回费收入	580,214.21	289,440.18
基金转换费收入	1,177.85	128.11
其他	24,606.10	—
合计	605,998.16	289,568.29

7.4.7.19 交易费用

单位：人民币元

项目	本期(2013年01月01日至 2013年12月31日)	上年度可比期间(2012年01 月01日至2012年12月31日)
交易所市场交易费用	2,319,158.67	2,189,878.29
银行间市场交易费用	—	—
合计	2,319,158.67	2,189,878.29

7.4.7.20 其他费用

单位：人民币元

项目	本期(2013年01月01日至2013 年12月31日)	上年度可比期间(2012年01 月01日至2012年12月31日)
审计费用	60,000.00	50,000.00
信息披露费	240,000.00	300,000.00
银行费用	2,484.28	3,772.15
上市费	60,000.00	60,000.00
指数使用费	200,000.00	200,000.00
合计	562,484.28	613,772.15

7.4.8 或有事项、资产负债表日后事项的说明

7.4.8.1 或有事项

截至资产负债表日，本基金无需要说明的重大或有事项。

7.4.8.2 资产负债表日后事项

截至财务报表批准日，本基金无需要披露的资产负债表日后事项。

7.4.9 关联方关系

关联方名称	与本基金的关系
富国基金管理有限公司	基金管理人、基金销售机构
海通证券股份有限公司（“海通证券”）	基金管理人的股东、基金代销机构
申银万国证券股份有限公司（“申银万国”）	基金管理人的股东、基金代销机构
山东省国际信托有限公司	基金管理人的股东
蒙特利尔银行	基金管理人的股东
中国农业银行股份有限公司（“农业银行”）	基金托管人、基金代销机构

注：以下关联交易均在正常业务范围内按一般商业条款订立。

7.4.10 本报告期及上年度可比期间的关联方交易

7.4.10.1 通过关联方交易单元进行的交易

7.4.10.1.1 股票交易

金额单位：人民币元

关联方名称	本期(2013年01月01日至2013年12月31日)		上年度可比期间(2012年01月01日至2012年12月31日)	
	成交金额	占当期股票成交总额的比例(%)	成交金额	占当期股票成交总额的比例(%)
海通证券	46,988,777.99	3.26	104,571,634.60	7.03
申银万国	166,008,203.17	11.51	156,701,989.78	10.53

7.4.10.1.2 权证交易

注：本基金本报告期及上年度可比期间均未通过关联方交易单元进行权证交易。

7.4.10.1.3 债券交易

注：本基金本报告期及上年度可比期间均未通过关联方交易单元进行债券交易。

7.4.10.1.4 回购交易

注：本基金本报告期及上年度可比期间均未通过关联方交易单元进行回购交易。

7.4.10.1.5 应支付关联方的佣金

金额单位：人民币元

关联方名称	本期(2013年01月01日至2013年12月31日)			
	佣金	占当期佣金总量的比例(%)	期末应付佣金余额	占期末应付佣金总额的比例(%)
申银万国	149,875.52	11.56	3,541.66	2.49
海通证券	41,580.48	3.21	5,281.28	3.71
关联方名称	上年度可比期间(2012年01月01日至2012年12月31日)			
	佣金	占当期佣金总量的比例(%)	期末应付佣金余额	占期末应付佣金总额的比例(%)
海通证券	86,927.77	6.78	9,262.45	2.89
申银万国	136,345.31	10.63	27,663.72	8.65

注：上述佣金按市场佣金率计算，扣除证券公司需承担的费用(包括但不限于买(卖)经手费、证券结算风险基金和买(卖)证管费等)。管理人因此从关联方获取的其他服务主要包括：为本基金提供的证券投资研究成果和市场信息服务。

7.4.10.2 关联方报酬

7.4.10.2.1 基金管理费

单位：人民币元

项目	本期(2013年01月01日至2013年12月31日)	上年度可比期间(2012年01月01日至2012年12月31日)
当期发生的基金应支付的管理费	2,604,111.47	2,883,432.07
其中：支付销售机构的客户维护费	592,188.37	607,979.24

注：基金管理费按前一日的基金资产净值的 1.00%的年费率计提。计算方法如下：

$$H=E \times 1.00\% / \text{当年天数}$$

H 为每日应计提的基金管理费

E 为前一日的基金资产净值

基金管理费每日计提，逐日累计至每月月末，按月支付。

7.4.10.2.2 基金托管费

单位：人民币元

项目	本期(2013年01月01日至 2013年12月31日)	上年度可比期间(2012年01 月01日至2012年12月31日)
当期发生的基金应支付的 托管费	390,616.81	432,514.72

注：基金托管费按前一日的基金资产净值的 0.15%的年费率计提。计算方法如下：

$$H=E \times 0.15\% / \text{当年天数}$$

H 为每日应计提的基金托管费

E 为前一日的基金资产净值

基金托管费每日计提，逐日累计至每月月末，按月支付。

7.4.10.3 与关联方进行银行间同业市场的债券(含回购)交易

注：本基金本报告期及上年度可比期间均未与关联方进行银行间同业市场的债券（含回购）交易。

7.4.10.4 各关联方投资本基金的情况

7.4.10.4.1 报告期内基金管理人运用固有资金投资本基金的情况

份额单位：份

项目	本期(2013年01月01日至2013 年12月31日)	上年度可比期间(2012年01 月01日至2012年12月31日)
基金合同生效日(2011年 10月12日)持有的基金份额	20,003,333.00	20,003,333.00
期初持有的基金份额	3,333.00	20,003,333.00
期间申购/买入总份额	—	—
期间因拆分变动份额	—	—
减：期间赎回/卖出总份额	—	20,000,000.00
期末持有的基金份额	3,333.00	3,333.00
期末持有的基金份额占基 金总份额比例	0.00%	0.00%

注：本基金管理人认购/申购本基金份额的费率按照本基金发售公告的条款执行，不存在费率优惠的情况。本基金管理人投资本基金按照公告的费率条款执行，不存在费率优惠的情况。

7.4.10.4.2 报告期末除基金管理人之外的其他关联方投资本基金的情况

注：本基金本报告期末无除基金管理人之外的其他关联方投资本基金的情况。

7.4.10.5 由关联方保管的银行存款余额及当期产生的利息收入

单位：人民币元

关联方名称	本期（2013年01月01日至2013年12月31日）		上年度可比期间（2012年01月01日至2012年12月31日）	
	期末余额	当期利息收入	期末余额	当期利息收入
中国农业银行股份有限公司	9,777,620.33	119,682.87	18,743,972.64	124,009.46

7.4.10.6 本基金在承销期内参与关联方承销证券的情况

注：本基金本报告期及上年度可比期间均未在承销期内直接购入关联方承销的证券。

7.4.10.7 其他关联交易事项的说明

本基金本报告期及上年度可比期间均无其他关联方交易事项。

7.4.11 利润分配情况

注：本基金本报告期末未进行利润分配。

7.4.12 期末（2013年12月31日）本基金持有的流通受限证券

7.4.12.1 因认购新发/增发证券而于期末持有的流通受限证券

注：本基金无因认购新发/增发证券而于期末持有的流通受限证券。

7.4.12.2 期末持有的暂时停牌等流通受限股票

金额单位：人民币元

股票代码	股票名称	停牌日期	停牌原因	期末估值单价	复牌日期	复牌开盘单价	数量 (单位：股)	期末成本总额	期末估值总额	备注
000562	宏源证券	2013-10-30	筹划重大事项	8.22	—	—	16,900	147,893.80	138,918.00	注1
000625	长安汽车	2013-12-31	待澄清媒体报道	11.45	2014-01-03	11.72	500	4,233.78	5,725.00	—
000735	罗牛山	2013-12-31	筹划重大事项	6.53	2014-01-06	6.53	41,800	307,748.78	272,954.00	—
000751	*ST 锌业	2013-03-12	筹划重大事项	3.88	—	—	6,257	29,341.42	24,277.16	注1
000903	云内动力	2013-12-19	筹划重大事项	4.70	2014-01-06	4.70	36,100	177,486.54	169,670.00	—
002022	科华生物	2013-12-20	筹划重大事项	16.82	2014-01-27	18.50	35,600	515,894.33	598,792.00	—
002190	成飞集成	2013-12-23	筹划重大事项	15.15	—	—	300	4,388.09	4,545.00	注1
002527	新时达	2013-11-21	筹划重大事项	10.98	2014-01-28	12.08	4,457	42,003.10	48,937.86	—
002573	国电清新	2013-12-23	筹划重大事项	22.17	2014-03-25	20.80	10,100	230,532.64	223,917.00	—
600063	皖维高新	2013-12-18	筹划重大事项	2.07	2014-	2.28	18,500	38,414.42	38,295.00	—

					03-18					
600141	兴发集团	2013-12-20	筹划重大事项	12.48	2014-01-27	13.28	1,393	19,338.75	17,384.64	—
600572	康恩贝	2013-11-25	筹划重大事项	13.51	—	—	300	2,708.28	4,053.00	注1
601012	隆基股份	2013-12-16	筹划重大事项	15.41	2014-01-13	14.78	2,800	51,223.00	43,148.00	—

注：注1：因股票未恢复交易，复牌日期及复牌开盘单价未知。

7.4.12.3 期末债券正回购交易中作为抵押的债券

7.4.12.3.1 银行间市场债券正回购

注：截至本报告期末 2013 年 12 月 31 日止，本基金无因从事银行间市场债券正回购交易形成的卖出回购证券款余额。

7.4.12.3.2 交易所市场债券正回购

截至本报告期末 2013 年 12 月 31 日止，本基金无证券交易所债券正回购，未持有债券正回购交易中作为抵押的债券。

7.4.13 金融工具风险及管理

7.4.13.1 风险管理政策和组织架构

本基金在日常经营活动中涉及的财务风险主要包括信用风险、流动性风险及市场风险。本基金管理人制定了政策和程序来识别及分析这些风险，并设定适当的风险限额及内部控制流程，通过可靠的管理及信息系统持续监控上述各类风险。本基金管理人建立了以风险控制委员会为核心的、由督察长、风险控制委员会、监察稽核部、相关职能部门和业务部门构成的四级风险管理架构体系。

7.4.13.2 信用风险

信用风险是指基金在交易过程中因交易对手未履行合约责任，或者基金所投资证券之发行人出现违约、拒绝支付到期本息，导致基金资产损失和收益变化的风险。本基金均投资于具有良好信用等级的证券，且通过分散化投资以分散信用风险。本基金投资于一家上市公司发行的股票市值不超过基金资产净值的 10%，且本基金与由本基金管理人管理的其他基金共同持有一家公司的证券，不得超过该证券的 10%。

本基金在交易所进行的交易均与中国证券登记结算有限责任公司完成证券交收和款项清算，因此违约风险发生的可能性很小；基金在进行银行间同业市场交易前均对交易对手进行信用评估，以控制相应的信用风险。

7.4.13.3 流动性风险

流动性风险是指基金所持金融工具变现的难易程度。本基金的流动性风险一方面来自于基金份额持有人可随时要求赎回其持有的基金份额，另一方面来自于投资品种所处的交易市场不活跃而带来的变现困难。

本基金所持大部分证券在证券交易所上市，其余亦可在银行间同业市场交易，因此，除在附注 7.4.12 中列示的部分基金资产流通暂时受限制不能自由转让的情况外，其余均能及时变现。此外，本基金可通过卖出回购金融资产方式借入短期资金应对流动性需求，其上限一般不超过基金持有的债券资产的公允价值。

本基金管理人每日预测本基金的流动性需求，并同时通过独立的风险管理部门设

定流动性比例要求，对流动性指标进行持续的监测和分析。

7.4.13.4 市场风险

市场风险是指基金所持金融工具的公允价值或未来现金流量因所处市场各类价格因素的变动而发生波动的风险，包括利率风险、外汇风险和其他价格风险。

7.4.13.4.1 利率风险

利率风险是指基金的财务状况和现金流量受市场利率变动而发生波动的风险。本基金的生息资产主要为银行存款、结算备付金、存出保证金及债券投资等。

7.4.13.4.1.1 利率风险敞口

下表统计了本基金的利率风险敞口。表中所示为本基金资产及负债的公允价值，并按照合约规定的重新定价日或到期日孰早者进行了分类。

单位：人民币元

本期末（2013年12月31日）	1个月以内	1-3个月	3个月-1年	1-5年	5年以上	不计息	合计
资产							
银行存款	9,777,620.33	—	—	—	—	—	9,777,620.33
结算备付金	208,999.49	—	—	—	—	—	208,999.49
存出保证金	58,057.36	—	—	—	—	—	58,057.36
交易性金融资产	—	—	—	—	—	144,735,738.81	144,735,738.81
应收利息	—	—	—	—	—	2,070.70	2,070.70
应收申购款	61,943.56	—	—	—	—	68,348.29	130,291.85
资产总计	10,106,620.74	—	—	—	—	144,806,157.80	154,912,778.54
负债							
应付赎回款	—	—	—	—	—	272,699.10	272,699.10
应付管理人报酬	—	—	—	—	—	125,477.43	125,477.43
应付托管费	—	—	—	—	—	18,821.62	18,821.62
应付交易费用	—	—	—	—	—	142,370.64	142,370.64
其他负债	—	—	—	—	—	363,027.67	363,027.67
负债总计	—	—	—	—	—	922,396.46	922,396.46
利率敏感度缺口	10,106,620.74	—	—	—	—	143,883,761.34	153,990,382.08
上年度末（2012年12月31日）	1个月以内	1-3个月	3个月-1年	1-5年	5年以上	不计息	合计
资产							
银行存款	18,743,972.64	—	—	—	—	—	18,743,972.64
结算备付金	621,016.23	—	—	—	—	—	621,016.23

交易性金融资产	—	—	1,700.00	—	—	343,403,770.22	343,405,470.22
应收证券清算款	—	—	—	—	—	1,277,300.81	1,277,300.81
应收利息	—	—	—	—	—	4,128.22	4,128.22
应收申购款	—	—	—	—	—	296,800.11	296,800.11
资产总计	19,364,988.87	—	1,700.00	—	—	344,981,999.36	364,348,688.23
负债							
应付赎回款	—	—	—	—	—	703,881.84	703,881.84
应付管理人报酬	—	—	—	—	—	280,148.95	280,148.95
应付托管费	—	—	—	—	—	42,022.33	42,022.33
应付交易费用	—	—	—	—	—	319,948.16	319,948.16
其他负债	—	—	—	—	—	402,652.63	402,652.63
负债总计	—	—	—	—	—	1,748,653.91	1,748,653.91
利率敏感度缺口	19,364,988.87	—	1,700.00	—	—	343,233,345.45	362,600,034.32

7.4.13.4.1.2 利率风险的敏感性分析

本基金本报告期末未持有债券资产，且持有的银行存款均为活期存款，因此市场利率的变动对于本基金资产净值无重大影响。

假设	1. 影响生息资产的其他变量不变，仅利率发生变动 2. 利率变动范围合理		
分析	相关风险变量的变动	对资产负债表日基金资产净值的影响金额（单位：元）	
		本期末（2013年12月31日）	上年度末（2012年12月31日）
	—	—	—

7.4.13.4.2 外汇风险

本基金的所有资产及负债以人民币计价，因此无外汇风险。

7.4.13.4.3 其他价格风险

本基金其他价格风险主要系市场价格风险，市场价格风险是指基金所持金融工具的公允价值或未来现金流量因除市场利率和外汇汇率以外的市场价格因素变动而发生波动的风险。本基金主要投资于证券交易所上市或银行间同业市场交易的股票和债券，所面临的最大市场价格风险由所持有的金融工具的公允价值决定。本基金通过投资组合的分散化降低市场价格风险，并且本基金管理人每日对本基金所持有的证券价格实施监控。

7.4.13.4.3.1 其他价格风险敞口

本基金投资组合中股票资产投资比例不低于基金资产的90%，投资于中证500指数成份股和备选成份股的资产不低于股票资产的80%；保持不低于基金资产净值5%的现金或者到期日在一年以内的政府债券。本基金面临的整体市场价格风险列示如下：

金额单位：人民币元

项目	本期末（2013年12月31日）		上年度末（2012年12月31日）	
	公允价值	占基金资产净值比例（%）	公允价值	占基金资产净值比例（%）
交易性金融资产—股票投资	144,735,738.81	93.99	343,403,770.22	94.71
交易性金融资产—债券投资	—	—	1,700.00	0.00
衍生金融资产—权证投资	—	—	—	—
其他	—	—	—	—
合计	144,735,738.81	93.99	343,405,470.22	94.71

7.4.13.4.3.2 其他价格风险的敏感性分析

本基金管理人运用资产-资本定价模型（CAPM）对本基金的市场价格风险进行分析。下表为市场价格风险的敏感性分析，反映了在其他变量不变的假设下，业绩

比较基准所对应的市场组合的价格发生合理、可能的变动时，将对基金净值产生的影响。

假设	1. 基金的市场价格风险主要源于市场的系统性风险，即与基金的贝塔系数紧密相关； 2. 以下分析，除业绩比较基准发生变动，其他影响基金资产公允价值的风险变量保持不变。		
分析	相关风险变量的变动	对资产负债表日基金资产净值的影响金额（单位：元）	
		本期末（2013年12月31日）	上年度末（2012年12月31日）
	1. 业绩比较基准增加 1%	1,530,069.74	3,596,803.56
	2. 业绩比较基准减少 1%	-1,530,069.74	-3,596,803.56

7.4.14 有助于理解和分析会计报表需要说明的其他事项

截至资产负债表日，本基金无需要说明的其他重要事项。

§ 8 投资组合报告

8.1 期末基金资产组合情况

金额单位：人民币元

序号	项目	金额	占基金总资产的比例 (%)
1	权益投资	144,735,738.81	93.43
	其中：股票	144,735,738.81	93.43
2	固定收益投资	—	—
	其中：债券	—	—
	资产支持证券	—	—
3	金融衍生品投资	—	—
4	买入返售金融资产	—	—
	其中：买断式回购的买入返售金融资产	—	—
5	银行存款和结算备付金合计	9,986,619.82	6.45
6	其他各项资产	190,419.91	0.12
7	合计	154,912,778.54	100.00

8.2 期末按行业分类的股票投资组合

8.2.1 积极投资按行业分类的股票投资组合：

金额单位：人民币元

代码	行业类别	公允价值（元）	占基金资产净值比例（%）
A	农、林、牧、渔业	30,924.00	0.02
B	采矿业	1,578,994.00	1.03
C	制造业	20,815,729.58	13.52
D	电力、热力、燃气及水生产和供应业	76,381.44	0.05
E	建筑业	782,549.20	0.51
F	批发和零售业	1,004,989.13	0.65
G	交通运输、仓储和邮政业	14,250.50	0.01
H	住宿和餐饮业	—	—
I	信息传输、软件和信息技术服务业	1,437,333.58	0.93
J	金融业	758,401.60	0.49
K	房地产业	856,670.00	0.56
L	租赁和商务服务业	—	—
M	科学研究和技术服务业	69,510.00	0.05
N	水利、环境和公共设施管理业	140,450.00	0.09
O	居民服务、修理和其他服务业	—	—
P	教育	—	—
Q	卫生和社会工作	—	—
R	文化、体育和娱乐业	359,911.50	0.23
S	综合	—	—
	合计	27,926,094.53	18.13

8.2.2 指数投资按行业分类的股票投资组合：

金额单位：人民币元

代码	行业类别	公允价值（元）	占基金资产净值比例（%）
A	农、林、牧、渔业	1,604,400.30	1.04
B	采矿业	3,959,267.00	2.57
C	制造业	72,247,750.05	46.92
D	电力、热力、燃气及水生产和供应业	3,984,793.44	2.59
E	建筑业	720,202.02	0.47
F	批发和零售业	5,864,781.22	3.81
G	交通运输、仓储和邮政业	4,738,790.90	3.08
H	住宿和餐饮业	—	—
I	信息传输、软件和信息技术服务业	6,376,044.50	4.14
J	金融业	316,937.40	0.21
K	房地产业	9,685,472.05	6.29
L	租赁和商务服务业	2,187,454.00	1.42
M	科学研究和技术服务业	14,376.00	0.01

N	水利、环境和公共设施管理业	929,349.00	0.60
O	居民服务、修理和其他服务业	—	—
P	教育	—	—
Q	卫生和社会工作	—	—
R	文化、体育和娱乐业	2,740,101.00	1.78
S	综合	1,439,925.40	0.94
	合计	116,809,644.28	75.86

8.3 期末按公允价值占基金资产净值比例大小排序的股票投资明细

8.3.1 期末指数投资按公允价值占基金资产净值比例大小排序的所有股票投资明细

金额单位：人民币元

序号	股票代码	股票名称	数量（股）	公允价值（元）	占基金资产净值比例（%）
1	002092	中泰化学	468,400	2,482,520.00	1.61
2	000543	皖能电力	327,100	2,335,494.00	1.52
3	601000	唐山港	749,900	2,294,694.00	1.49
4	002392	北京利尔	330,000	2,270,400.00	1.47
5	600737	中粮屯河	362,600	1,932,658.00	1.26
6	002410	广联达	59,697	1,880,455.50	1.22
7	000540	中天城投	308,400	1,788,720.00	1.16
8	600151	航天机电	207,300	1,774,488.00	1.15
9	600161	天坛生物	80,600	1,713,556.00	1.11
10	600438	通威股份	188,300	1,685,285.00	1.09
11	601339	百隆东方	163,600	1,657,268.00	1.08
12	002440	闰土股份	96,058	1,543,652.06	1.00
13	600720	祁连山	228,437	1,528,243.53	0.99
14	000050	深天马A	131,100	1,480,119.00	0.96
15	000726	鲁泰A	132,500	1,395,225.00	0.91
16	600500	中化国际	182,000	1,383,200.00	0.90
17	600835	上海机电	76,100	1,343,165.00	0.87
18	000975	银泰资源	157,300	1,340,196.00	0.87
19	000951	中国重汽	116,600	1,333,904.00	0.87
20	002219	独一味	53,500	1,317,170.00	0.86
21	002064	华峰氨纶	144,500	1,316,395.00	0.85
22	600805	悦达投资	119,320	1,308,940.40	0.85
23	600240	华业地产	319,600	1,297,576.00	0.84
24	600418	江淮汽车	146,000	1,274,580.00	0.83
25	600829	三精制药	186,300	1,235,169.00	0.80
26	600017	日照港	470,200	1,194,308.00	0.78
27	600879	航天电子	123,370	1,154,743.20	0.75
28	002063	远光软件	58,800	1,143,660.00	0.74
29	600195	中牧股份	72,400	1,138,852.00	0.74

30	600586	金晶科技	356,800	1,127,488.00	0.73
31	000921	海信科龙	96,300	1,122,858.00	0.73
32	002083	孚日股份	256,667	1,095,968.09	0.71
33	600885	宏发股份	57,800	1,072,768.00	0.70
34	600481	双良节能	93,600	1,067,976.00	0.69
35	600801	华新水泥	86,200	1,046,468.00	0.68
36	601636	旗滨集团	130,700	1,041,679.00	0.68
37	600510	黑牡丹	169,900	1,034,691.00	0.67
38	600657	信达地产	313,700	1,013,251.00	0.66
39	600197	伊力特	91,300	996,083.00	0.65
40	600449	宁夏建材	124,600	970,634.00	0.63
41	600067	冠城大通	147,280	952,901.60	0.62
42	600522	中天科技	85,500	933,660.00	0.61
43	600596	新安股份	87,400	925,566.00	0.60
44	600038	哈飞股份	33,506	921,079.94	0.60
45	002400	省广股份	25,000	906,250.00	0.59
46	600388	龙净环保	25,900	868,168.00	0.56
47	600004	白云机场	123,642	859,311.90	0.56
48	002041	登海种业	24,300	845,397.00	0.55
49	002701	奥瑞金	21,700	830,459.00	0.54
50	600761	安徽合力	68,307	825,831.63	0.54
51	600601	方正科技	296,100	823,158.00	0.53
52	002465	海格通信	39,000	810,420.00	0.53
53	601929	吉视传媒	94,700	794,533.00	0.52
54	600580	卧龙电气	126,900	790,587.00	0.51
55	600499	科达机电	39,200	787,528.00	0.51
56	000572	海马汽车	204,400	776,720.00	0.50
57	000860	顺鑫农业	49,900	766,464.00	0.50
58	000690	宝新能源	143,700	761,610.00	0.49
59	000655	金岭矿业	99,200	748,960.00	0.49
60	002292	奥飞动漫	22,200	725,052.00	0.47
61	600056	中国医药	33,100	721,911.00	0.47
62	000501	鄂武商 A	56,300	718,388.00	0.47
63	000809	铁岭新城	66,300	705,432.00	0.46
64	002118	紫鑫药业	71,800	703,640.00	0.46
65	600162	香江控股	126,406	701,553.30	0.46
66	601126	四方股份	36,000	693,000.00	0.45
67	600409	三友化工	147,600	686,340.00	0.45
68	600570	恒生电子	32,500	677,950.00	0.44
69	600037	歌华有线	86,500	673,835.00	0.44
70	002416	爱施德	35,300	667,170.00	0.43

71	002428	云南锆业	50,084	663,112.16	0.43
72	600039	四川路桥	108,800	657,152.00	0.43
73	000636	风华高科	114,600	639,468.00	0.42
74	000417	合肥百货	101,900	638,913.00	0.41
75	600587	新华医疗	9,100	636,181.00	0.41
76	600416	湘电股份	92,100	632,727.00	0.41
77	600755	厦门国贸	116,000	629,880.00	0.41
78	000848	承德露露	25,600	625,920.00	0.41
79	002028	思源电气	40,501	603,464.90	0.39
80	002022	科华生物	35,600	598,792.00	0.39
81	600335	国机汽车	46,000	597,540.00	0.39
82	600121	郑州煤电	116,500	587,160.00	0.38
83	002285	世联地产	37,050	583,908.00	0.38
84	600373	中文传媒	32,000	572,160.00	0.37
85	000525	红太阳	37,500	562,500.00	0.37
86	600120	浙江东方	44,600	559,730.00	0.36
87	600380	健康元	113,600	547,552.00	0.36
88	000988	华工科技	78,500	540,865.00	0.35
89	002237	恒邦股份	38,800	533,112.00	0.35
90	002271	东方雨虹	20,000	527,400.00	0.34
91	600729	重庆百货	23,400	509,652.00	0.33
92	000926	福星股份	71,200	506,944.00	0.33
93	601515	东风股份	19,600	505,876.00	0.33
94	600894	广日股份	41,700	501,234.00	0.33
95	000998	隆平高科	17,800	485,584.00	0.32
96	600551	时代出版	29,100	474,621.00	0.31
97	600397	安源煤业	111,500	473,875.00	0.31
98	000415	渤海租赁	59,100	467,481.00	0.30
99	002309	中利科技	27,800	464,260.00	0.30
100	000552	靖远煤电	46,200	462,924.00	0.30
101	600757	长江传媒	59,200	448,144.00	0.29
102	002444	巨星科技	54,900	446,886.00	0.29
103	000517	荣安地产	88,300	431,787.00	0.28
104	600521	华海药业	31,262	423,600.10	0.28
105	002152	广电运通	21,840	419,109.60	0.27
106	600790	轻纺城	65,400	414,636.00	0.27
107	000006	深振业A	84,097	414,598.21	0.27
108	601801	皖新传媒	32,600	406,522.00	0.26
109	600880	博瑞传播	23,700	402,426.00	0.26
110	000977	浪潮信息	8,800	398,024.00	0.26
111	600525	长园集团	44,099	390,276.15	0.25

112	600511	国药股份	20,500	386,835.00	0.25
113	000719	大地传媒	33,000	383,460.00	0.25
114	002393	力生制药	9,700	382,180.00	0.25
115	002277	友阿股份	32,908	380,416.48	0.25
116	600426	华鲁恒升	55,900	378,443.00	0.25
117	601718	际华集团	135,600	375,612.00	0.24
118	601519	大智慧	55,800	372,744.00	0.24
119	600503	华丽家族	88,500	369,045.00	0.24
120	000997	新大陆	21,400	352,030.00	0.23
121	600812	华北制药	65,900	330,159.00	0.21
122	600180	瑞茂通	33,600	320,880.00	0.21
123	600643	爱建股份	27,924	316,937.40	0.21
124	600073	上海梅林	34,700	304,666.00	0.20
125	000685	中山公用	26,170	297,291.20	0.19
126	600270	外运发展	28,800	293,472.00	0.19
127	600292	中电远达	11,200	289,968.00	0.19
128	002181	粤传媒	27,300	289,107.00	0.19
129	000712	锦龙股份	12,400	284,580.00	0.18
130	000603	盛达矿业	21,900	282,291.00	0.18
131	600487	亨通光电	12,949	273,612.37	0.18
132	000735	罗牛山	41,800	272,954.00	0.18
133	002327	富安娜	17,300	258,635.00	0.17
134	600507	方大特钢	65,000	238,550.00	0.15
135	002573	国电清新	10,100	223,917.00	0.15
136	000587	金叶珠宝	17,500	219,100.00	0.14
137	600978	宜华木业	37,600	215,448.00	0.14
138	002276	万马电缆	45,300	212,457.00	0.14
139	000650	仁和药业	36,200	195,842.00	0.13
140	600858	银座股份	24,528	185,431.68	0.12
141	000066	长城电脑	47,056	178,342.24	0.12
142	600963	岳阳林纸	55,100	177,973.00	0.12
143	000671	阳光城	18,400	170,936.00	0.11
144	002437	誉衡药业	3,800	159,980.00	0.10
145	000541	佛山照明	23,200	159,848.00	0.10
146	002238	天威视讯	12,100	159,841.00	0.10
147	002503	搜于特	16,000	159,840.00	0.10
148	002648	卫星石化	5,200	150,696.00	0.10
149	000829	天音控股	20,900	147,554.00	0.10
150	600748	上实发展	19,500	147,225.00	0.10
151	002049	同方国芯	2,900	143,202.00	0.09
152	600770	综艺股份	17,000	142,970.00	0.09

153	600594	益佰制药	4,300	140,266.00	0.09
154	000738	中航动控	11,200	134,960.00	0.09
155	600200	江苏吴中	11,500	130,985.00	0.09
156	600460	士兰微	21,400	128,400.00	0.08
157	000488	晨鸣纸业	27,000	126,900.00	0.08
158	600392	盛和资源	6,300	123,858.00	0.08
159	002029	七匹狼	15,100	117,176.00	0.08
160	601908	京运通	13,600	111,520.00	0.07
161	600337	美克股份	18,300	109,800.00	0.07
162	600410	华胜天成	15,200	102,600.00	0.07
163	000823	超声电子	12,400	101,928.00	0.07
164	000732	泰禾集团	10,800	99,792.00	0.06
165	600312	平高电气	9,800	98,980.00	0.06
166	000518	四环生物	27,200	89,760.00	0.06
167	600869	远东电缆	12,400	88,660.00	0.06
168	000919	金陵药业	9,617	88,476.40	0.06
169	600026	中海发展	15,900	77,433.00	0.05
170	002056	横店东磁	4,400	68,508.00	0.04
171	002025	航天电器	4,800	63,120.00	0.04
172	600439	瑞贝卡	11,900	59,738.00	0.04
173	000697	炼石有色	6,500	59,280.00	0.04
174	600280	中央商场	4,600	58,972.00	0.04
175	000513	丽珠集团	1,512	58,499.28	0.04
176	600654	飞乐股份	8,000	58,400.00	0.04
177	600640	号百控股	3,200	57,120.00	0.04
178	000413	宝石A	3,300	55,869.00	0.04
179	000935	四川双马	9,800	54,586.00	0.04
180	603766	隆鑫通用	5,800	54,578.00	0.04
181	603077	和邦股份	3,800	53,200.00	0.03
182	600138	中青旅	3,000	52,860.00	0.03
183	600088	中视传媒	3,400	52,768.00	0.03
184	600872	中炬高新	4,500	51,165.00	0.03
185	000897	津滨发展	8,700	47,415.00	0.03
186	002073	软控股份	5,400	44,928.00	0.03
187	002340	格林美	4,300	44,075.00	0.03
188	000822	山东海化	13,100	43,623.00	0.03
189	002011	盾安环境	4,600	42,090.00	0.03
190	600797	浙大网新	7,100	39,618.00	0.03
191	600557	康缘药业	1,300	39,546.00	0.03
192	002396	星网锐捷	1,800	38,556.00	0.03
193	600063	皖维高新	18,500	38,295.00	0.02

194	600537	亿晶光电	3,500	38,080.00	0.02
195	000028	国药一致	788	36,484.40	0.02
196	002638	勤上光电	3,200	35,968.00	0.02
197	600831	广电网络	4,800	35,808.00	0.02
198	000830	鲁西化工	8,512	35,154.56	0.02
199	600268	国电南自	6,900	34,983.00	0.02
200	600759	正和股份	4,300	34,271.00	0.02
201	002161	远望谷	4,100	34,030.00	0.02
202	601616	广电电气	8,600	33,884.00	0.02
203	002612	朗姿股份	1,200	33,576.00	0.02
204	000631	顺发恒业	7,509	33,114.69	0.02
205	600184	光电股份	1,500	32,100.00	0.02
206	600086	东方金钰	1,800	31,320.00	0.02
207	002281	光迅科技	800	29,776.00	0.02
208	600820	隧道股份	3,100	28,117.00	0.02
209	600723	首商股份	4,128	26,914.56	0.02
210	002008	大族激光	1,932	26,062.68	0.02
211	000031	中粮地产	6,900	25,599.00	0.02
212	600198	大唐电信	1,900	25,232.00	0.02
213	002167	东方锆业	2,100	23,919.00	0.02
214	002293	罗莱家纺	1,000	23,810.00	0.02
215	002482	广田股份	1,100	21,560.00	0.01
216	600141	兴发集团	1,393	17,384.64	0.01
217	000979	中弘股份	4,580	15,938.40	0.01
218	600478	科力远	600	15,564.00	0.01
219	600488	天药股份	3,500	14,770.00	0.01
220	600645	中源协和	600	14,376.00	0.01
221	600584	长电科技	2,200	14,080.00	0.01
222	000852	江钻股份	800	13,680.00	0.01
223	600251	冠农股份	900	13,590.00	0.01
224	000099	中信海直	1,400	11,858.00	0.01
225	600021	上海电力	2,300	10,672.00	0.01
226	600651	飞乐音响	1,840	10,506.40	0.01
227	000090	深天健	1,534	10,308.48	0.01
228	002429	兆驰股份	600	8,100.00	0.01
229	002508	老板电器	200	7,896.00	0.01
230	002601	佰利联	448	7,808.64	0.01
231	601880	大连港	2,900	7,714.00	0.01
232	002233	塔牌集团	1,080	6,944.40	0.00
233	600773	西藏城投	700	6,678.00	0.00
234	002371	七星电子	264	5,678.64	0.00

235	600436	片仔癀	59	5,564.29	0.00
236	600366	宁波韵升	400	5,504.00	0.00
237	600864	哈投股份	522	5,178.24	0.00
238	600468	百利电气	500	4,790.00	0.00
239	002273	水晶光电	300	4,770.00	0.00
240	600311	荣华实业	900	4,581.00	0.00
241	002190	成飞集成	300	4,545.00	0.00
242	002048	宁波华翔	500	4,220.00	0.00
243	600572	康恩贝	300	4,053.00	0.00
244	601011	宝泰隆	400	4,008.00	0.00
245	002646	青青稞酒	200	4,000.00	0.00
246	601678	滨化股份	500	3,865.00	0.00
247	000422	湖北宜化	600	3,762.00	0.00
248	600765	中航重机	300	3,756.00	0.00
249	600308	华泰股份	1,312	3,712.96	0.00
250	002305	南国置业	500	3,665.00	0.00
251	002635	安洁科技	100	3,580.00	0.00
252	600425	青松建化	900	3,456.00	0.00
253	000982	中银绒业	400	3,436.00	0.00
254	600750	江中药业	200	3,172.00	0.00
255	601233	桐昆股份	523	3,143.23	0.00
256	000667	名流置业	1,700	3,094.00	0.00
257	600491	龙元建设	800	2,832.00	0.00
258	002191	劲嘉股份	200	2,764.00	0.00
259	600675	中华企业	390	2,694.90	0.00
260	002203	海亮股份	50	573.50	0.00
261	002477	雏鹰农牧	45	465.30	0.00
262	600702	沱牌舍得	22	330.88	0.00
263	600284	浦东建设	22	232.54	0.00
264	002463	沪电股份	48	177.12	0.00
265	603001	奥康国际	11	163.46	0.00
266	600743	华远地产	29	73.95	0.00
267	600122	宏图高科	5	20.10	0.00

8.3.2 期末积极投资按公允价值占基金资产净值比例大小排序的所有股票投资 明细

金额单位：人民币元

序号	股票代码	股票名称	数量（股）	公允价值（元）	占基金资产净值比例（%）
1	000725	京东方A	780,970	1,679,085.50	1.09
2	600252	中恒集团	112,300	1,531,772.00	0.99
3	600295	鄂尔多斯	158,700	1,412,430.00	0.92

4	600352	浙江龙盛	82,300	1,088,006.00	0.71
5	000521	美菱电器	204,900	1,010,157.00	0.66
6	002383	合众思壮	54,700	978,036.00	0.64
7	300080	新大新材	124,200	972,486.00	0.63
8	601313	江南嘉捷	113,900	929,424.00	0.60
9	600583	海油工程	113,800	883,088.00	0.57
10	600219	南山铝业	163,230	850,428.30	0.55
11	601390	中国中铁	290,790	779,317.20	0.51
12	300118	东方日升	114,000	727,320.00	0.47
13	600177	雅戈尔	90,300	677,250.00	0.44
14	000932	华菱钢铁	312,600	606,444.00	0.39
15	600688	上海石化	191,000	582,550.00	0.38
16	600778	友好集团	60,700	562,689.00	0.37
17	000876	新希望	38,600	553,138.00	0.36
18	601088	中国神华	34,300	542,626.00	0.35
19	000639	西王食品	29,500	516,250.00	0.34
20	300017	网宿科技	5,600	474,320.00	0.31
21	000783	长江证券	45,100	469,040.00	0.30
22	300205	天喻信息	11,400	379,050.00	0.25
23	600742	一汽富维	20,700	370,737.00	0.24
24	600330	天通股份	42,000	364,980.00	0.24
25	002653	海思科	17,920	354,278.40	0.23
26	002294	信立泰	9,400	323,360.00	0.21
27	002610	爱康科技	32,900	316,498.00	0.21
28	600823	世茂股份	33,600	301,728.00	0.20
29	300315	掌趣科技	10,300	295,404.00	0.19
30	300074	华平股份	13,000	291,720.00	0.19
31	000024	招商地产	13,500	280,530.00	0.18
32	600633	浙报传媒	8,950	271,811.50	0.18
33	002117	东港股份	16,883	250,037.23	0.16
34	300155	安居宝	12,300	244,401.00	0.16
35	300083	劲胜股份	14,000	243,880.00	0.16
36	300256	星星科技	18,400	243,432.00	0.16
37	300014	亿纬锂能	6,800	238,000.00	0.15
38	002689	博林特	29,900	225,745.00	0.15
39	300140	启源装备	8,800	225,280.00	0.15
40	600694	大商股份	7,600	219,488.00	0.14
41	002609	捷顺科技	12,300	175,275.00	0.11
42	000903	云内动力	36,100	169,670.00	0.11
43	600677	航天通信	12,900	148,995.00	0.10
44	000651	格力电器	4,500	146,970.00	0.10

45	000069	华侨城 A	26,500	140,450.00	0.09
46	000562	宏源证券	16,900	138,918.00	0.09
47	300098	高新兴	8,900	137,950.00	0.09
48	600403	大有能源	19,200	136,704.00	0.09
49	000686	东北证券	8,600	136,052.00	0.09
50	300274	阳光电源	4,200	135,030.00	0.09
51	300041	回天胶业	7,400	122,100.00	0.08
52	300111	向日葵	32,900	119,098.00	0.08
53	002367	康力电梯	8,700	114,231.00	0.07
54	002456	欧菲光	2,300	110,584.00	0.07
55	300218	安利股份	8,700	94,656.00	0.06
56	600590	泰豪科技	13,062	87,384.78	0.06
57	000938	紫光股份	2,700	74,385.00	0.05
58	601928	凤凰传媒	7,600	72,656.00	0.05
59	002296	辉煌科技	3,400	70,618.00	0.05
60	002244	滨江集团	9,900	69,795.00	0.05
61	300284	苏交科	3,500	69,510.00	0.05
62	601677	明泰铝业	8,300	67,064.00	0.04
63	000553	沙隆达 A	4,700	53,815.00	0.03
64	000917	电广传媒	3,160	51,539.60	0.03
65	000912	泸天化	11,200	51,072.00	0.03
66	002527	新时达	4,457	48,937.86	0.03
67	002331	皖通科技	5,200	48,672.00	0.03
68	600305	恒顺醋业	2,800	46,424.00	0.03
69	000402	金融街	8,700	45,501.00	0.03
70	600578	京能电力	12,500	45,375.00	0.03
71	000882	华联股份	16,800	45,024.00	0.03
72	000002	万科 A	5,600	44,968.00	0.03
73	300035	中科电气	3,900	43,563.00	0.03
74	000661	长春高新	400	43,480.00	0.03
75	601012	隆基股份	2,800	43,148.00	0.03
76	600227	赤天化	15,063	41,272.62	0.03
77	600153	建发股份	5,600	40,040.00	0.03
78	600664	哈药股份	6,500	39,845.00	0.03
79	600315	上海家化	900	38,007.00	0.02
80	000400	许继电气	1,220	37,929.80	0.02
81	002023	海特高新	2,200	37,708.00	0.02
82	600436	片仔癀	390	36,780.90	0.02
83	000043	中航地产	6,000	36,420.00	0.02
84	000968	煤气化	4,300	35,131.00	0.02
85	002020	京新药业	2,400	33,864.00	0.02

86	000959	首钢股份	16,000	32,800.00	0.02
87	600246	万通地产	11,200	32,704.00	0.02
88	600867	通化东宝	2,060	31,538.60	0.02
89	000598	兴蓉投资	4,926	28,373.76	0.02
90	600710	常林股份	9,100	27,755.00	0.02
91	002230	科大讯飞	550	26,317.50	0.02
92	000404	华意压缩	4,250	26,137.50	0.02
93	600519	贵州茅台	200	25,676.00	0.02
94	002304	洋河股份	600	24,492.00	0.02
95	000751	*ST 锌业	6,257	24,277.16	0.02
96	000831	五矿稀土	1,100	24,255.00	0.02
97	000713	丰乐种业	2,600	24,128.00	0.02
98	600446	金证股份	1,547	23,901.15	0.02
99	600201	金宇集团	900	23,193.00	0.02
100	601222	林洋电子	1,100	22,847.00	0.01
101	600810	神马股份	3,563	22,553.79	0.01
102	000800	一汽轿车	1,800	21,420.00	0.01
103	002362	汉王科技	1,560	20,248.80	0.01
104	600808	马钢股份	12,000	20,160.00	0.01
105	002381	双箭股份	1,600	19,296.00	0.01
106	600118	中国卫星	1,040	19,271.20	0.01
107	002450	康得新	780	18,954.00	0.01
108	002129	中环股份	1,000	18,580.00	0.01
109	002466	天齐锂业	600	18,150.00	0.01
110	601258	庞大集团	3,553	17,800.53	0.01
111	002303	美盈森	1,000	17,690.00	0.01
112	600028	中国石化	3,700	16,576.00	0.01
113	002322	理工监测	1,200	16,128.00	0.01
114	002585	双星新材	1,384	15,902.16	0.01
115	600389	江山股份	400	15,652.00	0.01
116	000793	华闻传媒	1,300	15,444.00	0.01
117	603000	人民网	189	14,736.33	0.01
118	002546	新联电子	840	13,776.00	0.01
119	002202	金风科技	1,600	13,488.00	0.01
120	002302	西部建设	1,200	13,392.00	0.01
121	000063	中兴通讯	1,000	13,070.00	0.01
122	002439	启明星辰	400	12,760.00	0.01
123	600210	紫江企业	3,800	12,350.00	0.01
124	002042	华孚色纺	2,700	12,177.00	0.01
125	600459	贵研铂业	600	12,102.00	0.01
126	000530	大冷股份	1,100	11,154.00	0.01

127	002185	华天科技	1,000	11,010.00	0.01
128	600480	凌云股份	1,478	10,346.00	0.01
129	600369	西南证券	1,000	9,930.00	0.01
130	600486	扬农化工	280	9,797.20	0.01
131	600648	外高桥	300	9,669.00	0.01
132	600728	佳都新太	600	9,420.00	0.01
133	600172	黄河旋风	1,400	9,254.00	0.01
134	002570	贝因美	300	9,210.00	0.01
135	601231	环旭电子	410	8,630.50	0.01
136	000503	海虹控股	400	8,360.00	0.01
137	600676	交运股份	1,300	8,112.00	0.01
138	002149	西部材料	600	7,950.00	0.01
139	600332	白云山	285	7,883.10	0.01
140	000755	山西三维	2,200	7,854.00	0.01
141	002587	奥拓电子	400	7,296.00	0.00
142	000768	中航飞机	700	6,678.00	0.00
143	002506	*ST超日	2,800	6,524.00	0.00
144	600690	青岛海尔	300	5,850.00	0.00
145	000625	长安汽车	500	5,725.00	0.00
146	000893	东凌粮油	328	5,680.96	0.00
147	000837	秦川发展	770	5,636.40	0.00
148	600518	康美药业	300	5,400.00	0.00
149	600375	华菱星马	500	5,200.00	0.00
150	002364	中恒电气	400	4,976.00	0.00
151	600718	东软集团	400	4,908.00	0.00
152	002035	华帝股份	400	4,892.00	0.00
153	002460	赣锋锂业	200	4,688.00	0.00
154	000750	国海证券	390	4,461.60	0.00
155	002522	浙江众成	300	4,305.00	0.00
156	600291	西水股份	500	4,300.00	0.00
157	600386	北巴传媒	500	4,090.00	0.00
158	002100	天康生物	320	4,080.00	0.00
159	601369	陕鼓动力	600	3,990.00	0.00
160	601866	中海集运	1,550	3,828.50	0.00
161	000789	江西水泥	400	3,784.00	0.00
162	000703	恒逸石化	500	3,740.00	0.00
163	600363	联创光电	480	3,681.60	0.00
164	600623	双钱股份	376	3,609.60	0.00
165	002234	民和股份	400	3,584.00	0.00
166	002369	卓翼科技	200	3,560.00	0.00
167	601717	郑煤机	560	3,500.00	0.00

168	601800	中国交建	800	3,232.00	0.00
169	600108	亚盛集团	400	3,212.00	0.00
170	000778	新兴铸管	500	3,185.00	0.00
171	000858	五粮液	200	3,132.00	0.00
172	000731	四川美丰	300	2,967.00	0.00
173	000100	TCL 集团	1,200	2,796.00	0.00
174	002443	金洲管道	360	2,728.80	0.00
175	002284	亚太股份	300	2,640.00	0.00
176	000883	湖北能源	412	2,632.68	0.00
177	002641	永高股份	220	2,461.80	0.00
178	600523	贵航股份	200	2,422.00	0.00
179	600160	巨化股份	442	2,373.54	0.00
180	601919	*ST 远洋	700	2,310.00	0.00
181	600060	海信电器	200	2,308.00	0.00
182	600546	山煤国际	448	2,217.60	0.00
183	600288	大恒科技	300	2,193.00	0.00
184	002386	天原集团	300	2,172.00	0.00
185	600582	天地科技	290	2,038.70	0.00
186	000708	大冶特钢	323	1,857.25	0.00
187	600231	凌钢股份	500	1,610.00	0.00
188	600789	鲁抗医药	316	1,545.24	0.00
189	601299	中国北车	300	1,476.00	0.00
190	002006	精功科技	200	1,416.00	0.00
191	002565	上海绿新	30	601.80	0.00
192	002324	普利特	32	564.80	0.00
193	600703	三安光电	14	347.06	0.00
194	600126	杭钢股份	30	116.40	0.00
195	002358	森源电气	2	43.00	0.00
196	600079	人福医药	1	28.35	0.00
197	000597	东北制药	2	13.88	0.00

8.4 报告期内股票投资组合的重大变动

8.4.1 累计买入金额超出期初基金资产净值 2%或前 20 名的股票明细

金额单位：人民币元

序号	股票代码	股票名称	本期累计买入金额	占期初基金资产净值比例 (%)
1	000572	海马汽车	6,657,333.70	1.84
2	601866	中海集运	6,394,959.59	1.76
3	000725	京东方 A	6,303,015.40	1.74
4	600151	航天机电	6,082,832.60	1.68
5	000932	华菱钢铁	5,937,236.52	1.64
6	600578	京能电力	5,883,328.32	1.62

7	600239	云南城投	5,813,010.14	1.60
8	600121	郑州煤电	5,714,597.12	1.58
9	600801	华新水泥	5,461,663.75	1.51
10	600755	厦门国贸	5,452,946.92	1.50
11	600409	三友化工	5,404,629.27	1.49
12	600580	卧龙电气	5,321,397.16	1.47
13	600017	日照港	5,096,542.22	1.41
14	600737	中粮屯河	4,799,546.97	1.32
15	600655	豫园商城	4,772,385.90	1.32
16	600586	金晶科技	4,727,165.06	1.30
17	600162	香江控股	4,690,625.17	1.29
18	000603	盛达矿业	4,681,568.73	1.29
19	000612	焦作万方	4,442,853.06	1.23
20	000543	皖能电力	4,417,372.39	1.22

8.4.2 累计卖出金额超出期初基金资产净值 2%或前 20 名的股票明细

金额单位：人民币元

序号	股票代码	股票名称	本期累计卖出金额	占期初基金资产净值比例 (%)
1	600578	京能电力	7,747,768.45	2.14
2	600596	新安股份	7,486,535.65	2.06
3	600017	日照港	6,515,775.19	1.80
4	000400	许继电气	6,379,495.19	1.76
5	600373	中文传媒	6,327,206.70	1.74
6	000661	长春高新	6,308,592.72	1.74
7	000667	名流置业	6,266,256.14	1.73
8	600584	长电科技	6,197,782.57	1.71
9	000572	海马汽车	6,150,472.59	1.70
10	600312	平高电气	6,071,391.15	1.67
11	002190	成飞集成	5,969,109.84	1.65
12	601866	中海集运	5,704,323.23	1.57
13	600239	云南城投	5,648,691.24	1.56
14	600867	通化东宝	5,625,282.48	1.55
15	000932	华菱钢铁	5,591,282.03	1.54
16	002277	友阿股份	5,423,103.40	1.50
17	600810	神马股份	5,314,450.72	1.47
18	000568	泸州老窖	5,297,401.84	1.46
19	002118	紫鑫药业	5,278,334.86	1.46
20	601390	中国中铁	5,227,172.93	1.44

8.4.3 买入股票的成本总额及卖出股票的收入总额

单位：人民币元

买入股票成本（成交）总额	599,608,866.15
--------------	----------------

卖出股票收入（成交）总额	846,063,526.11
--------------	----------------

注：“买入股票成本（成交）总额”和“卖出股票收入（成交）总额”按买卖成交金额（成交单价乘以成交数量）填列，不考虑相关交易费用。

8.5 期末按债券品种分类的债券投资组合

注：本基金本报告期末未持有债券资产。

8.6 期末按公允价值占基金资产净值比例大小排名的前五名债券投资明细

注：本基金本报告期末未持有债券资产。

8.7 期末按公允价值占基金资产净值比例大小排名的所有资产支持证券投资明细

注：本基金本报告期末未持有资产支持证券。

8.8 期末按公允价值占基金资产净值比例大小排名的前五名权证投资明细

注：本基金本报告期末未持有权证。

8.9 报告期末本基金投资的股指期货交易情况说明

8.9.1 报告期末本基金投资的股指期货持仓和损益明细

注：本基金本报告期末未投资股指期货。

8.9.2 本基金投资股指期货的投资政策

本基金根据基金合同的约定，不允许投资股指期货。

8.10 报告期末本基金投资的国债期货交易情况说明

8.10.1 本期国债期货投资政策

本基金根据基金合同的约定，不允许投资国债期货。

8.10.2 报告期末本基金投资的国债期货持仓和损益明细

注：本基金本报告期末未投资国债期货。

8.10.3 本期国债期货投资评价

本基金本报告期末未投资国债期货。

8.11 投资组合报告附注

8.11.1 申明本基金投资的前十名证券的发行主体本期是否出现被监管部门立案调查，或在报告编制日前一年内受到公开谴责、处罚的情形。

本期，本基金持有的皖能电力于2013年3月30日公告《关于财政部驻安徽省财政监察专员办事处对公司会计信息质量检查及整改情况的公告》，因该公司会计信息质量问题，财政部驻安徽省财政监察专员办事处向其送达《会计信息质量检查结论和处理决定》和《行政处罚决定书》。

皖能电力为本基金跟踪标的指数的样本股，基金管理人将密切跟踪相关进展，遵循以最低跟踪误差为主，以价值增强为辅的理念进行投资决策。

本基金持有的其余九名证券的发行主体本期未出现被监管部门立案调查，或在报告编制日前一年内受到公开谴责、处罚的情形。

8.11.2 申明基金投资的前十名股票是否超出基金合同规定的备选股票库。

本报告期本基金投资的前十名股票中没有在基金合同规定备选股票库之外的股票。

8.11.3 期末其他各项资产构成

单位：人民币元

序号	名称	金额
1	存出保证金	58,057.36
2	应收证券清算款	—
3	应收股利	—
4	应收利息	2,070.70
5	应收申购款	130,291.85
6	其他应收款	—
7	待摊费用	—
8	其他	—
9	合计	190,419.91

8.11.4 期末持有的处于转股期的可转换债券明细

注：本基金本报告期末未持有处于转股期的可转换债券。

8.11.5 期末前十名股票中存在流通受限情况的说明

8.11.5.1 期末指数投资前十名股票中存在流通受限情况的说明

注：本基金本报告期末前十名股票中不存在流通受限情况。

8.11.5.2 期末积极投资前五名股票中存在流通受限情况的说明

注：本基金本报告期末积极投资前五名股票中不存在流通受限情况。

8.11.6 投资组合报告附注的其他文字描述部分。

因四舍五入原因，投资组合报告中市值占净值比例的分项之和与合计可能存在尾差。

§ 9 基金份额持有人信息

9.1 期末基金份额持有人户数及持有人结构

份额单位：份

持有人户数(户)	户均持有	持有人结构
----------	------	-------

	的基金份额	机构投资者		个人投资者	
		持有份额	占总份额比例 (%)	持有份额	占总份额比例 (%)
4421	32,632.42	52,952,707.54	36.70	91,315,205.23	63.30

9.2 期末上市基金前十名持有人

序号	持有人名称	持有份额 (份)	占上市总份额比例 (%)
1	苏胜芬	458,607	27.09
2	莫春雷	258,981	15.30
3	计珏	204,953	12.11
4	张志慧	199,350	11.78
5	金鸿章	148,026	8.74
6	金春雪	54,900	3.24
7	陈颖杰	45,901	2.71
8	梁小红	27,648	1.63
9	董雅萍	26,869	1.59
10	高绍泽	25,000	1.48

9.3 期末基金管理人的从业人员持有本基金的情况

项目	持有份额总数 (份)	占基金总份额比例 (%)
基金管理公司所有从业人员持有本基金	92,009.25	0.0638

注：1、本公司高级管理人员、基金投资和研究部门负责人未持有本基金。
2、本基金的基金经理未持有本基金。

§ 10 开放式基金份额变动

单位：份

基金合同生效日(2011年10月12日)基金份额总额	455,487,249.88
报告期期初基金份额总额	396,283,949.51
本报告期基金总申购份额	216,133,540.41
减：本报告期基金总赎回份额	468,149,577.15
本报告期基金拆分变动份额	—
本报告期期末基金份额总额	144,267,912.77

§ 11 重大事件揭示

11.1 基金份额持有人大会决议

本报告期内本基金没有召开基金份额持有人大会。

11.2 基金管理人、基金托管人的专门基金托管部门的重大人事变动

本报告期内基金托管人的专门基金托管部门无重大人事变动。

本报告期，基金管理人公告窦玉明先生自 2013 年 6 月 5 日不再担任公司总经理职务，并自该日起由公司董事长陈敏女士代行公司总经理职责。

本基金管理人已于 2014 年 1 月 29 日和 2014 年 1 月 30 日发布公告，陈戈先生自 2014 年 1 月 29 日起由公司副总经理转任公司总经理。

11.3 涉及基金管理人、基金财产、基金托管业务的诉讼

本报告期无涉及基金管理人、基金资产、基金托管业务的诉讼。

11.4 基金投资策略的改变

本报告期本基金投资策略无改变。

11.5 为基金进行审计的会计师事务所情况

本报告期内基金管理人没有改聘为其审计的会计师事务所，本基金本年度支付给审计机构安永华明会计师事务所的报酬为 6 万元人民币，其已提供审计服务的连续年限为 11 年。

11.6 管理人、托管人及其高级管理人员受稽查或处罚等情况

本报告期内基金管理人和基金托管人的托管业务部门及其相关高级管理人员未受到监管部门的稽查或处罚。

11.7 本期基金租用证券公司交易单元的有关情况

金额单位：人民币元

券商名称	交易单元数量	股票交易		债券交易		债券回购交易		权证交易		应支付该券商的佣金		备注
		成交金额	占当期股票成交总额的比例 (%)	成交金额	占当期债券成交总额的比例 (%)	成交金额	占当期债券成交总额的比例 (%)	成交金额	占当期权证成交总额的比例 (%)	佣金	占当期佣金总量的比例 (%)	
东方证券	2	232,162,464.00	16.09	2,079.47	2.63	—	—	—	—	208,563.95	16.09	—
国联证券	2	—	—	—	—	—	—	—	—	—	—	—
申银万国	2	166,008,203.17	11.51	—	—	—	—	—	—	149,875.52	11.56	—
兴业证券	2	351,507,657.34	24.36	—	—	—	—	—	—	313,521.43	24.19	—
海通证券	1	46,988,777.99	3.26	—	—	—	—	—	—	41,580.48	3.21	—
国泰君安	2	84,374,720.86	5.85	—	—	—	—	—	—	75,698.10	5.84	—
齐鲁证券	1	30,581,530.82	2.12	—	—	—	—	—	—	27,841.37	2.15	—
国海证券	2	300,966,914.98	20.86	76,945.20	97.37	—	—	—	—	270,173.34	20.85	—
宏源证券	2	65,619,872.60	4.55	—	—	—	—	—	—	58,973.23	4.55	—
华鑫证券	1	164,623,186.39	11.41	—	—	—	—	—	—	149,873.25	11.56	—

注：我对基金交易单元的选择是综合考虑券商的研究能力及其它相关因素后决定的。本报告期内本基金租用券商交易单元无变更。

11.8 其他重大事件

序号	公告事项	信息披露方式	披露日期
1	富国基金管理有限公司关于提请广大投资者持有效身份证件办理相关业务的公告	中国证券报	2013年01月04日
2	富国基金管理有限公司关于旗下部分开放式基金实施特定申购费率的公告	中国证券报、上海证券报、证券时报	2013年02月07日
3	富国基金管理有限公司关于撤销深圳分公司的公告	中国证券报	2013年04月18日
4	富国基金管理有限公司关于高管人员变更的公告	中国证券报、上海证券报、证券时报	2013年06月07日
5	富国基金管理有限公司关于新增部分基金后端收费模式及后端收费模式基金转换费率计算方式变更的公告	中国证券报、上海证券报、证券时报	2013年06月15日
6	富国基金管理有限公司关于设立子公司的公告	中国证券报、上海证券报、证券时报	2013年08月16日
7	富国基金管理有限公司关于调整旗下基金最低申购金额的公告	中国证券报、上海证券报、证券时报	2013年08月19日

§ 12 备查文件目录

备查文件名称	备查文件存放地点	备查文件查阅方式
1、中国证监会批准设立富国中证500指数增强型证券投资基金（LOF）的文件	上海市浦东新区世纪大道8号上海国金中心二期16-17层	投资者对本报告书如有疑问，可咨询本基金管理人富国基金管理有限公司。 咨询电话：95105686、4008880688（全国统一，免长途话费） 公司网址： http://www.fullgoal.com
2、富国中证500指数增强型证券投资基金（LOF）基金合同		
3、富国中证500指数增强型证券投资基金（LOF）		

<p>托管协议</p> <p>4、中国证监会批准设立富国基金管理有限公司的文件</p> <p>5、富国中证 500 指数增强型证券投资基金（LOF）财务报表及报表附注</p> <p>6、报告期内在指定报刊上披露的各项公告</p>		<p>om. cn</p>
--	--	---------------